

Alexander  
Rozenaalschool

GELIJKE KANSEN DOOR  
VERSCHIL TE MAKEN



Schoolgids  
2022-2023

## **Inhoud**

### [1. Inleiding](#)

### [2. Schoolgegevens](#)

#### [2.1 Gegevens school](#)

##### [2.1.1 Organogram en besluitvormingsschema van de school](#)

#### [2.2 Informatie en gegevens bestuur](#)

#### [Kernwaarden](#)

#### [2.3 Gebouw en omgeving](#)

### [3. Onderwijs en ondersteuning](#)

#### [3.1 Missie en visie](#)

##### [Onze idealen op de Alexander Roozendaalschool](#)

##### [Missie](#)

##### [Visie](#)

#### [3.2 Leerlingenpopulatie van de Alexander Roozendaalschool](#)

#### [3.3 Inrichting van het onderwijs](#)

#### [3.4 Methoden en materialen](#)

#### [3.5 Onderwijsondersteuning](#)

#### [3.6 Toelaatbaarheid en toeleiding](#)

##### [Ambulante begeleiding op de reguliere \(speciale\) basisschool](#)

##### [Plaatsing op de cluster 2 school](#)

### [4. Leerlingresultaten](#)

#### [4.1 Het volgen van de ontwikkeling van leerlingen](#)

#### [4.2 Didactische schoolstandaard](#)

#### [4.3 Sociaal maatschappelijke schoolstandaard](#)

#### [4.4 Behaalde schoolresultaten](#)

##### [4.4.1 Behaalde schoolresultaten didactisch](#)

##### [4.4 Behaalde schoolresultaten sociaal-maatschappelijk](#)

### [5. Kwaliteitsbeleid](#)

#### [5.1 Kwaliteitszorg en kwaliteitsinstrumenten](#)

#### [5.2 Uitkomsten kwaliteitsmetingen](#)

#### [5.3 Schoolontwikkeling en Nationaal Programma Onderwijs](#)

### [6. Veiligheidsbeleid](#)

#### [6.1 Sociale veiligheid](#)

#### [6.2 Fysieke veiligheid](#)

#### [6.3 Arbobeleid](#)

### [7. Onderwijstijd](#)

#### [7.1 Schooltijden](#)

#### [7.2 Invulling onderwijstijd](#)

#### [7.3 Vakanties en vrije dagen](#)

### [8. Rechten en plichten van ouders en leerlingen](#)

#### [8.1 Inbreng ouders bij het onderwijs](#)

#### [8.2 De klachtenregeling](#)

#### [8.3 Aanspreekpunt bij pesten – coördinator sociale veiligheid](#)

#### [8.4 De vrijwillige ouderbijdrage en sponsorbeleid](#)

#### [8.5 Leerlingenvervoer](#)

#### [8.6 Leerplicht, extra verlof en verzuimbeleid](#)

#### [8.7 Ziekmelding](#)

#### [8.8 Gronden voor vrijstelling van het onderwijs](#)

#### [8.9 Schorsing en verwijdering](#)

#### [8.10 Verzekering](#)

#### [8.11 Informatiebeveiliging en privacy](#)

#### [8.12 Foto's en video opnamen](#)

#### [8.12 Meldcode Huiselijk Geweld en Kindermishandeling](#)

## 9. Praktische zaken

### 9.1 Schoolreizen

Uitstapjes, schoolreisjes en schoolkamp

### 9.2 Gym

### 9.4 Eten en drinken

### 9.6 Communicatie met ouders op afstand

### 9.11 Protocol datalekken

### 9.12 Wijziging adres, telefoonnummer en mailadres

### 9.13 Overzicht contactpersonen in en om de school

## 10. Bijlagen

### 10.1 Nuttige adressen

### 10.2 Verklarende woordenlijst

### 10.3 Vaststellingsformulier schoolgids

## 1. Inleiding

Dit is de schoolgids 2022-2023 van de Alexander Roozendaalschool. De scholen in Amsterdam en de nevenvestigingen in Almere en Purmerend maken deel uit van de instelling VierTaal. Dit is de openbare instelling voor cluster 2 in Noord-Holland/Flevoland.

De schoolgids is voorgelegd aan en vastgesteld door de Deelraad van de school.

Misschien dat deze schoolgids uw eerste kennismaking met de school is, misschien dat u de school al kent omdat uw kind al op onze school zit. In alle gevallen hopen wij dat deze schoolgids u de informatie zal geven die u wenst. Mocht u in deze gids echter geen antwoord vinden op uw vraag, aarzel dan niet en neem contact op met school.

Van deze 'online schoolgids' is een print opvraagbaar bij de schooldirectie. Daarnaast wordt jaarlijks aan alle ouders een beknopte folder met de meest relevante en praktische informatie uitgedeeld.

Graag tot ziens op de Alexander Roozendaalschool in Amsterdam, Purmerend of in Almere.

### **Lieke Rigter**

Regiodirecteur

### **Eline Lakeman**

Teamleider ARS Amsterdam - Jan Tooropstraat

### **Carla Wiebosch**

Teamleider ARS Amsterdam - Jan Sluijtersstraat

### **Erna Blom**

Teamleider ARS Almere & ARS Purmerend

## 2. Schoolgegevens

### 2.1 Gegevens school

#### Alexander Roozendaalschool (TOS)

##### Vestiging Amsterdam (JTS)

Adres	Jan Tooropstraat 13 1062 BK Amsterdam
Telefoon	020-3460111
E-mail	<a href="mailto:roozendaalschool@viertaal.nl">roozendaalschool@viertaal.nl</a>
Website	<a href="http://www.roozendaalschool.nl">www.roozendaalschool.nl</a>
BRIN-nummer	20WR00

##### Vestiging Amsterdam (JSS)

Adres	Jan Sluijtersstraat 3 1062 CJ Amsterdam
Telefoon	020-3460111
E-mail	<a href="mailto:roozendaalschool@viertaal.nl">roozendaalschool@viertaal.nl</a>
Website	<a href="http://www.roozendaalschool.nl">www.roozendaalschool.nl</a>
BRIN-nummer	20WR00-01

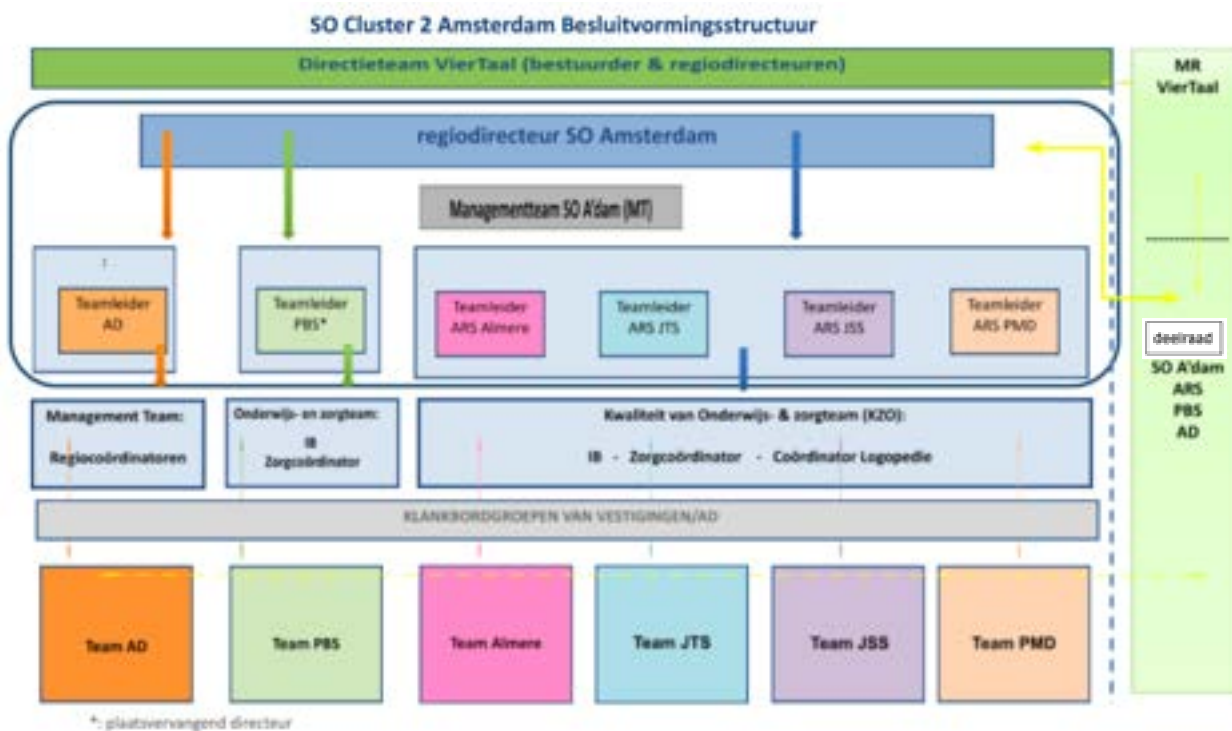
##### Vestiging Purmerend

Adres	Boterbloem 3 1441 TT Purmerend
Telefoon	0299-475489
E-mail	<a href="mailto:roozendaalschool@viertaal.nl">roozendaalschool@viertaal.nl</a>
Website	<a href="http://www.roozendaalschool.nl">www.roozendaalschool.nl</a>
BRIN-nummer	20WR02

##### Vestiging Almere

Adres	Prokofjevstraat 3 1323 SB Almere
Telefoon	036-3035237
E-mail	<a href="mailto:roozendaalschool@viertaal.nl">roozendaalschool@viertaal.nl</a>
Website	<a href="http://www.roozendaalschool.nl">www.roozendaalschool.nl</a>
BRIN-nummer	20WR04

## 2.1.1 Organogram en besluitvormingsschema van de school



De Alexander Roozendaalschool maakt deel uit van het SO Cluster 2 van VierTaal in Amsterdam. De aansturing van het SO Amsterdam VierTaal staat in het onderstaand organogram weergegeven. VierTaal wordt aangestuurd door een bestuurder. De bestuurder vormt samen met de regiodirecteuren het bestuursteam.

**Bestuursteam VierTaal:** Bestaat uit bestuurder en drie regiodirecteuren. Neemt besluiten op organisatieniveau en vraagt op de beleidsplannen instemming, dan wel advies aan de MR.

**Regiodirecteur:** Neemt besluiten op schoolniveau in aansluiting op het strategisch plan van VierTaal (VIP) en o.b.v. beleidsplannen op schoolniveau. Besprekt de beleidsplannen op schoolniveau en vraagt instemming/advies aan de DR. Besluiten worden met het MT SO Amsterdam (directeur en teamleiders) genomen. Regiodirecteur kent ook een sectorverantwoordelijkheid voor het SO, VSO dan wel AB binnen VT en komt samen met de TL van de sector tot beleid.

**Teamleider:** Neemt besluiten in aansluiting op het bestuurs- en schoolbeleid en beslist op locatie m.b.t. de uitvoering van het beleid. Teamleiders nemen de informatie uit de locaties mee ter onderbouwing van de te nemen besluiten. Zij zijn verantwoordelijk voor de eigen locatie. Vormen samen met de regiodirecteuren het MT SO Amsterdam.

**Managementteam/onderwijs- en zorgteam:** Is beleidsvoorbereidend en initieert voorstellen voor beleid en besluitvorming. De leden nemen besluiten voor het bedrijfs onderdeel waar zij deel van uitmaken m.b.t. de uitvoering in lijn met de bestuurs- en schoolbesluiten.

**Klankbordgroep:** Afvaardiging/delegatie van medewerkers die de directie kan bevragen over de genomen en/of te nemen besluiten. Een klankbordgroep kan worden opgericht wanneer dit nodig blijkt, bv. op verzoek van de DR.

**Teams:** Bespreken in hun locatie-overleg de voorstellen tot besluit of de genomen besluiten op bestuurs- en schoolniveau. Hierbij kunnen zij advies geven.

**Medezeggenschapsraad (MR):** Adviserend en instemmingsbevoegd conform MR reglement. De MR geeft advies en instemming aan de directeur-bestuurder m.b.t. bestuursbeleid. (VierTaal)

Deelraad (DR):

De DR geeft advies en instemming aan de regiodirecteur m.b.t. schoolbeleid (school en AD)

## 2.2 Informatie en gegevens bestuur

Met de invoering van passend onderwijs werken de scholen voor cluster 2 met elkaar samen vanuit vier landelijke instellingen. Onze school valt onder het bestuur van Stichting VierTaal, een instelling voor openbaar onderwijs cluster 2.

### Stichting VierTaal

VierTaal is het schoolbestuur van onze school. Onder de stichting vallen nog zes andere openbare scholen voor (Voortgezet) Speciaal Onderwijs.

VierTaal biedt kinderen en jongeren met speciale onderwijsbehoeften in de regio's Amsterdam, Almere, Den Haag en Noord-Holland Noord kwalitatief goed (voortgezet) speciaal onderwijs met passende zorg of ambulante begeleiding. Hierdoor hebben zij de best mogelijke kans van slagen om te functioneren in de maatschappij.

Onze scholen zijn openbaar. Dat betekent voor ons dat alle leerlingen, van welke godsdienst of levensbeschouwing dan ook, welkom zijn. Dat betekent ook dat onze medewerkers aangesteld zijn op basis van bevoegdheid en bekwaamheid, ongeacht afkomst, leeftijd, godsdienst en seksuele geaardheid. Onze leerlingen hebben veel verschillende godsdienstige, levensbeschouwelijke en maatschappelijke waarden. Wij besteden daar actief aandacht aan, praten daar met hen over en kweken daarmee respect voor elkaars standpunt.

### Missie en visie

Onze missie en visie zijn het uitgangspunt voor de keuzes die VierTaal maakt:

“Wij geven leerlingen die slechthorend zijn of een TOS hebben een noodzakelijke basis mee zodat ze op latere leeftijd communicatief redzaam zijn en gelijkwaardig kunnen participeren in de maatschappij. Die volwaardige participatie is waar we het allemaal voor doen.” VierTaal vat haar missie samen in de slogan:

‘Gelijke kansen door verschil te maken’

Daarbij hebben we in het VierTaal Instellingsplan (VIP) drie concrete ambities geformuleerd:

#### 1. Gelijkwaardige participatie

We willen cluster 2 leerlingen toerusten en voorbereiden op een gelijkwaardige participatie in de (horende) maatschappij.

#### 2. Naar meer inclusief

Wij dragen bij aan onderwijs en begeleiding in een zo inclusief mogelijke setting, in samenwerking met het regulier onderwijs. Thuisnabij en meer inclusief waar het kan, speciaal als het moet en altijd in verbinding met de maatschappij.

#### 3. Expertise & kwaliteit

Het onderwijs en de begeleiding is specifiek gericht op de ontwikkeling van communicatieve vaardigheden en redzaamheid voor slechthorende leerlingen en leerlingen met een taalontwikkelingsstoornis en wordt uitgevoerd volgens de laatste inzichten.

Als input voor de keuzes baseert VierTaal zich op het wettelijk kader, de belangrijkste interne en externe ontwikkelingen en de analyse van de context waarbinnen VierTaal opereert. Het kader en de relevante ontwikkelingen zijn uitgewerkt in ons VIP.

### Kernwaarden

Alle medewerkers van VierTaal ontwikkelen de competenties die horen bij een



organisatie die innoveert, naar buiten treedt, doelmatig is en een professionele omgeving biedt. Dit volgt uit onze kernwaarden.

De medewerkers van VierTaal worden gedreven door de volgende 4 kernwaarden:

- ❖ **Lef;** we gaan uit van waar we naartoe willen, staan open voor verandering en durven te innoveren en keuzes te maken.
- ❖ **Eigenaarschap;** we kennen en handelen naar onze eigen rol en voelen ons medeverantwoordelijk voor het geheel. We zijn aanspreekbaar op onze toegevoegde waarde.
- ❖ **Samen;** we zijn in voortdurende dialoog met onze omgeving en zijn ons ervan bewust dat we alleen samen met anderen onze ambities kunnen waarmaken.
- ❖ **Vakkundig;** we zijn professionals die werken aan onze eigen ontwikkeling en aan de professionele cultuur van VierTaal.

De professionele cultuur van VierTaal is nader uitgewerkt in een tiental principes; [de professionele standaard](#).

### **Stichting VierTaal**

**Bezoekadres** : Delflandlaan 150, 1062 EB Amsterdam  
**Telefoon** : 020 - 6698194  
**E-mail** : [info@viertaal.nl](mailto:info@viertaal.nl)  
**Website** : [www.viertaal.nl](http://www.viertaal.nl)

Passend Onderwijs heeft als doel om het onderwijs zo in te richten dat alle leerlingen een passend onderwijsaanbod krijgen met de ondersteuning die zij nodig hebben om zich optimaal te kunnen ontwikkelen. Waar mogelijk wordt het onderwijs en de ondersteuning (deels of helemaal) op een reguliere school gegeven. Dat betekent dat scholen voor (voortgezet) speciaal onderwijs intensiever samenwerken met het regulier onderwijs. Nadrukkelijk wordt gekeken naar wat leerlingen wél kunnen bereiken, welke ondersteuning ze daarbij nodig hebben en of die ondersteuning ook op een reguliere school geboden kan worden. Binnen cluster 2 worden er drie verschillende ondersteuningsarrangementen afgegeven; waarbij de laatste twee op de reguliere school worden uitgevoerd (met in meer of mindere mate extra ondersteuning van ambulante begeleiding) en de eerste op een school voor (voortgezet) speciaal onderwijs. Over de toeleiding en arrangementen leest u meer in hoofdstuk 3.7. Meer informatie over passend onderwijs vindt u op de site [www.passendonderwijs.nl](http://www.passendonderwijs.nl) en meer informatie over cluster 2 onderwijs vindt u op de website van [Stichting Siméa](#).

### **2.3 Gebouw en omgeving**

De Alexander Roozendaalschool is gevestigd in Amsterdam en Purmerend en heeft vanaf 1 augustus 2015 een groeiende nevenvestiging in Almere.

#### **Amsterdam**

In Amsterdam zijn twee vestigingen, die op loopafstand van elkaar zijn. De school is verdeeld over twee schoolgebouwen, waar op beide locaties 11 basisgroepen gehuisvest zijn. De JSS kent tijdelijk een extra kleutergroep. De hoofdvestiging (Jan Tooropstraat 13) en de nevenvestiging (Jan Sluijtersstraat 3) staan beide in stadsdeel Nieuw-West en zijn goed bereikbaar.

Het gebouw op de Jan Tooropstraat is in de zomer 2014 aangepast, waarbij een licht en gelijkvloers schoolgebouw is ontstaan. In dit gebouw krijgen leerlingen van groep 1 tot en met 8 les. Er is tevens ruimte voor vaklokalen, waar alle leerlingen gebruik van kunnen maken. De Dienst Ambulante Begeleiding van de Alexander Roozendaal en Prof. Burgerschool is ook gevestigd op de Jan Tooropstraat 13. Op dit moment zijn wij in gesprek met de gemeente over de mogelijkheden voor renovatie en nieuwbouw.

We verwachten geen mogelijkheden op korte termijn en tot die tijd blijven we investeren in onderhoud.

Het gebouw aan de Jan Sluijtersstraat hebben wij met een deel van de ARS in juli 2014 betrokken en is een modern gebouw dat goede mogelijkheden biedt voor een rustig en prettig werk- en leerklimaat. Op deze vestiging krijgen leerlingen van groep 1 tot en met 8 onderwijs. Het gebouw staat in een open verbinding met de Professor Burgerschool (VierTaal school voor slechthorende kinderen) en vormt samen één schoolgebouw.

Naast de beide VierTaal scholen staan twee andere scholen voor speciaal onderwijs cluster 2.

De scholen liggen in een woonwijk, waar op loopafstand winkels zijn en een park. De busjes stoppen op een eigen aanrijstrook voor de school. Rondom beide schoolgebouwen zijn diverse speelplaatsen omsloten door een hek. Het is een veilige speelomgeving voor alle leerlingen. De pleinen zijn in 2015 heringericht waardoor zowel tijdens schooltijden voor de leerlingen en na schooltijd door de buurtkinderen, uitdagend en veilig gespeeld kan worden. Jaarlijks investeren we in onderhoud van het plein.

Op dit moment zijn we in gesprek met de gemeente Amsterdam om te kijken of we een nog beter passende huisvesting, wellicht elders in de stad, kunnen realiseren. Dit wordt op korte termijn niet verwacht.

### **Purmerend**

In Purmerend is de school met 5 groepen gevestigd in het gebouw van OBS De Ranonkel. De school heeft hier een eigen ingang en de busjes stoppen dichtbij de school op de parkeerplaats van een klein winkelcentrum. Hier worden de leerlingen afgezet en opgehaald. Rondom het gebouw zijn speelplaatsen, omsloten door een hek. De school staat in een groene omgeving en ligt te midden van een woonwijk met eengezinswoningen. Deze vestiging is in 2007 gestart en heeft gemiddeld 4-5 groepen, afhankelijk van het aantal leerlingen.

We hebben zicht op nieuwbouw voor deze locatie op de Mercuriusweg. De ontwikkeling van nieuwbouw, samen met SBO Plankier (CPOW) is van start. Samen met de teams komen we vanuit een visie tot een programma van eisen. Oplevering wordt in 2025 geschat.

### **Almere**

De nevenvestiging Almere is een relatief nieuwe nevenlocatie (aug 2015) van de Alexander Roozendaalschool voor leerlingen met een intensief onderwijsarrangement voor cluster 2. In 2019 zijn we verhuisd van een tijdelijke huisvesting naar een prachtig aangepaste en passende locatie op de Prokofjevstraat. We hebben op deze locatie 6 groepen in de leerjaren 1 tot en met 8.

In samenwerking met Stichting Passend Onderwijs Almere zal vormgegeven worden aan de ondersteuning van leerlingen met een intensief arrangement op de locatie, maar ook met een medium en licht arrangement in enkele reguliere basisscholen.

### 3. Onderwijs en ondersteuning

#### 3.1 Missie en visie

##### Onze idealen op de Alexander Roozendaalschool.

Missie, visie en organisatiedoelen van de ARS (2017)

##### Missie

Wij bieden kwalitatief goed en specialistisch onderwijs aan leerlingen van 4 t/m 12 jaar met communicatieve problemen in een veilige en uitdagende omgeving, waarin ieder kind zich optimaal kan ontplooiën. Dit met als doel om tot een volwaardige participatie in de maatschappij te komen. Intensief bij ons op school als het moet en zo dicht mogelijk bij huis als dat kan. Onze slogan is:

“Gelijke kansen door verschil te maken”.

##### Visie

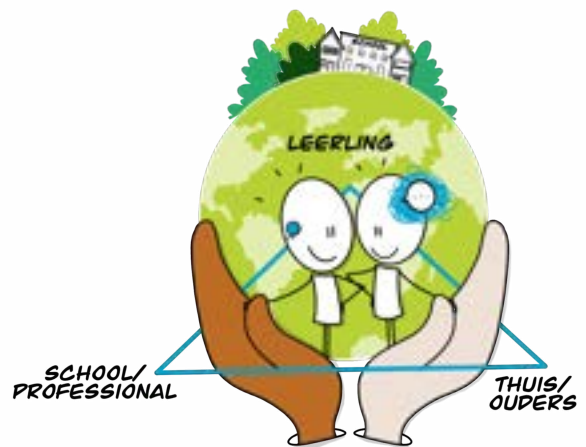
Alles wat we doen is gericht op de toekomst van de leerling en altijd in verbinding met zijn omgeving. Dit lukt alleen wanneer er sprake is van een zo optimaal mogelijke samenwerking tussen thuis/ouders, school/professional en de leerling. Bij ons op school halen we het beste uit de leerling en het onderwijs. Dat doen we door **vakkundig** te zijn, **samen lef** te tonen en te streven naar **eigenaarschap**.

Wij maken het verschil met ons onderwijs doordat het toekomstgericht, bewezen effectief en taalrijk is:

- Naast het reguliere aanbod richten we ons specifiek op de **communicatieve vaardigheden en redzaamheid** van elke leerling. Er is sprake van een specialistisch integraal aanbod. Onze aanpak is bewezen effectief en gericht op de taalontwikkeling.
- De wereld verandert en wij veranderen mee. Wij zorgen voor **toekomstgericht onderwijs** vanuit het 21e eeuwse leren en dragen daardoor bij aan de toekomst van morgen en later.
- We hebben **hoge verwachtingen en vertrouwen** in het kunnen van elke leerling en streven naar de hoogst haalbare ontwikkeling. Intensief aanbod als het moet, naar meer regulier als het kan.
- Wij geven **betekenisvol** onderwijs. Dit betekent dat ons onderwijs aansluit bij de belevingswereld en onderwijsbehoeften van elke leerling.
- We werken **opbrengstgericht** vanuit leerlijnen en gebruiken bewezen methoden als grootste bron van ons onderwijs. Zo wordt ons aanbod doelgericht, planmatig en passend bij elk niveau.

Wij maken het verschil voor onze leerlingen die met plezier naar school gaan, omdat hun welbevinden en ontwikkeling centraal staat:

- Zij voelen zich **veilig**. Zij voelen zich gewaardeerd om wie ze zijn en durven zich te uiten. We hebben aandacht voor het welbevinden van de leerlingen.
- Zij zijn **eigenaar** van de eigen ontwikkeling. Ze weten van zichzelf waar ze goed in zijn en wat ze nog kunnen leren.



- Ze weten hoe ze hun eigen talenten en die van anderen om hen heen in kunnen zetten. We stimuleren groeigericht denken, beter bekend als een **“growth mindset”**.

De professionals maken het verschil door te zorgen voor een veilige, mensgerichte, professionele en uitdagende omgeving voor zichzelf en de ander:

- Ze kennen en ondersteunen de **visie en missie** van de school.
- Ze werken **professioneel**, met collega's en de ouders **samen** waarbij zij constant bijsturen op basis van de ontwikkeling van de leerling.
- Ze zijn **vakkundig** op het gebied van leerlingen met een taalontwikkelingsstoornis (TOS) en/of slechthorendheid (SH) in relatie tot de communicatieve redzaamheid. Elke professional wordt hiertoe opgeleid.
- Ze dragen bij aan het **handelingsgericht werken**. Dat betekent dat ouders en professionals samen kijken naar wat de leerling nodig heeft op basis van de resultaten (onderwijsbehoeften). Daarna stellen ze samen duidelijke doelen op en passen het aanbod aan.

De ouder(s)/verzorger(s) helpen om het verschil te maken door actief betrokken te zijn bij de ontwikkeling van hun kind:

- Ze kennen en **ondersteunen** de visie en missie van de school.
- Ouders/verzorgers zijn ervaringsdeskundige als opvoeder van hun kind. Zij delen hun ervaringen met de school wat ze belangrijk vinden voor de ontwikkeling en het welzijn van hun kind.
- Ouders/verzorgers weten waar hun kind goed in is en wat hij/zij nog moet leren. Ze nemen regelmatig deel aan het **gesprek over de ontwikkeling van het kind** met de professionals van de school.

### **3.2 Leerlingenpopulatie van de Alexander Roozendaalschool**

De Alexander Roozendaalschool biedt speciaal onderwijs aan kinderen met een communicatieve beperking, veroorzaakt door een taalontwikkelingsstoornis (TOS). Een deel van de leerlingen is bovendien gediagnosticeerd met een autisme spectrum stoornis (ASS). Deze leerlingen worden uitsluitend geplaatst als er primair sprake is van een communicatieve beperking.

Als gevolg van spraak-taalproblemen hebben leerlingen specialistische hulp nodig bij hun totale ontwikkeling, met specifieke aandacht voor taal en communicatie.

Bij het vaststellen van de taalontwikkelingsstoornis wordt per kind gekeken welke ondersteuning er nodig is om een goede ontwikkeling door te maken. Bij een intensieve ondersteuningsbehoefte zal een kind zo jong mogelijk gespecialiseerde hulp krijgen, omdat dan de kans groter is dat achterstanden in de taalontwikkelingen in grotere mate verkleind kunnen worden. We streven ernaar de kinderen zo vroeg mogelijk te ondersteunen, zowel binnen de school met intensieve hulp, als binnen de reguliere basisscholen in de regio met diverse ondersteuningsarrangementen. Deze hulp wordt door de ambulante begeleiding vormgegeven.

Veel leerlingen verlaten de school tussentijds, voordat ze naar het voortgezet onderwijs gaan. Zij vervolgen hun schoolloopbaan dan in het (speciaal) basisonderwijs of op een andere school voor speciaal onderwijs.

Op onze school zitten ruim 425 leerlingen in de leeftijd van 4 t/m 12 jaar. De school heeft 34 groepen, waarvan er 23 in Amsterdam zijn gevestigd; elf groepen op de hoofdvestiging Jan Tooropstraat, twaalf groepen op de dependance (Jan Sluijtersstraat), vijf groepen in Purmerend en zes groepen in Almere.

Op basis van leeftijd en didactisch niveau worden leerlingen in een passende groep geplaatst. Daar er meerdere groepen per leerjaar zijn, wordt ieder jaar opnieuw gekeken welk groepsaanbod het best passend is bij de leerling om zich verder te ontwikkelen.

Naast de leerlingen met een intensief onderwijsarrangement, worden ruim 500 leerlingen ambulant begeleid op (speciale) basisscholen in de regio. Zij beschikken over een passend ondersteuningsarrangement en kunnen het regulier onderwijs met ondersteuning volgen.

In schooljaar 2019-2020 zijn wij een intensieve samenwerking met onze partner, stichting Orion gestart op de De Van Detschool (cluster 4 onderwijs) in de vorm van DeTaalklas. In deze speciale kleutergroep kunnen leerlingen met een vastgestelde taalontwikkelingsstoornis (TOS) en een intensieve ondersteuningsbehoefte op gedrag/structuur een gecombineerd aanbod ontvangen. Bij doorstroom naar groep 3 wordt gekeken welke onderwijsvorm het beste aansluit bij de leerling.

### **3.3 Inrichting van het onderwijs**

De inrichting van ons onderwijs wordt leeftijdsafhankelijk bepaald en op didactische en ondersteunende onderwijsbehoeften. Leerlingen worden zoveel mogelijk ingedeeld in het leerjaar dat past bij hun (ontwikkelings)leeftijd en worden binnen de leerjaren didactisch geclusterd op maximaal drie niveaus.

De jongste kinderen worden in principe in heterogene groepen (groep 1 en 2 samen) geplaatst, waardoor optimale ontwikkelingsmogelijkheden gerealiseerd kunnen worden.

Binnen alle leerjaren werken wij met leerroutekaarten, waarop de doelen van het leerjaar staan beschreven. Niet iedere leerling ontwikkelt zich op alle leergebieden gelijk en daarom wordt er per vakgebied gekeken of een kind meer of minder lesstof aan kan. In het ontwikkelingsperspectief (OPP) van de leerling wordt de leerroute vastgesteld. De eerste leerjaren wordt zowel de groep als het aanbod zoveel mogelijk

bijeen gehouden, waardoor soms meer instructie wordt gegeven of juist meer oefeningen worden aangeboden. Aan het eind van groep 5 wordt een uitstroombestemming vastgesteld voor de leerling. Deze uitstroombestemming geeft richting aan de leermogelijkheden van de leerling en geeft aan welke vervolgschool na groep 8 van de Alexander Roozendaalschool mogelijk zou zijn.

### 3.4 Methoden en materialen

Ondersteunend aan het onderwijs worden de volgende methoden en materialen ingezet om de geplande doelstellingen te behalen. Naast de methoden worden ICT en 21e eeuwse leren zoveel mogelijk geïntegreerd in het onderwijs en wordt o.a de digitale ondersteuning/ software behorend bij het vak of methode ingezet in alle leerjaren.

Hieronder staat een overzicht van de gebruikte methoden, materialen en leerlijnen zoals deze worden ingezet per leerjaar.

Methoden / Groep	1	2	3	4	5	6	7	8
Technisch Lezen: <b>fonemisch bewustzijn</b>								
Woordenschat: <b>LOGO 3000</b>								
Technisch Lezen: <b>Veilig leren lezen (kimversie)</b>								
Voortgezet technisch lezen: <b>Estafette</b>								
Begrijpend Lezen: <b>Veilig leren lezen (kimversie)</b>								
Begrijpend Lezen: <b>Estafette/Nieuwsbegrip</b>								
Spelling: <b>Spelling op maat</b>								
Taal: <b>Taal op Maat</b>								
Rekenen: <b>Pluspunt</b>								
Technisch Schrijven: <b>Schrijven leer je zo</b>								
Engels: <b>Groove me</b>								
Wereldoriëntatie: <b>Taal op Maat/Nieuwsbegrip</b>								
Topografie: <b>De kleine bosatlas</b>								
Sociaal Emotioneel: <b>Vreedzame school</b>								
Kunst, Wetenschappen & Techniek: <b>Workshops</b>								

#### 3.4.1 Schoolstandaard

De school heeft een schoolstandaard die voor ouders terug te vinden is in het Ontwikkelingsperspectief (OPP). Daarmee beschrijven we naar welke niveaus we met ons onderwijs toewerken. Voor alle leerlingen wordt aan de hand van de schoolstandaard een verwachte uitstroombestemming in groep 8 bepaald en wordt er onderwijs aangeboden in de bijpassende leerroute. Eén keer per schooljaar, wordt bekeken of de leerling nog in de juiste leerroute zit en wordt indien nodig de uitstroombestemming bijgesteld in afstemming met ouders. Het streven is om ons onderwijs af te stemmen op de onderwijsbehoeften van de leerlingen en een zo hoog mogelijk uitstroombestemming te behalen op de verschillende leerdomeinen.

### 3.5 Onderwijsondersteuning

Op de Alexander Roozendaalschool werkt een professioneel team samen aan onderwijs en ondersteuning voor elke leerling. Alle medewerkers zijn nauw betrokken bij de vormgeving van het onderwijs.

#### **Regiodirecteur**

De regiodirecteur van de Alexander Roozendaalschool is tevens directeur van de Professor Burgerschool (onderwijs aan leerlingen met een auditieve beperking) en van de Ambulante Dienst van beide scholen. De regiodirecteur is eindverantwoordelijk voor de onderwijskundige processen en ondersteuningsstructuur op de scholen. Samen met de teamleiders (MT) en de leden van het onderwijs- en zorgteam (teamleiders, zorgcoördinatoren, coördinator logopedie en intern begeleiders) stelt de regiodirecteur de beleidsplannen voor het onderwijs op, o.a. in een jaarplan. Hierin is te lezen hoe de school het onderwijs organiseert, wat de inhoud is, hoe de zorg voor de leerlingen is ingericht en aan welke ontwikkeldoelen er jaarlijks wordt gewerkt.

#### **Teamleider**

De vestigingen van de Alexander Roozendaalschool en de vestiging van de Professor Burgerschool worden aangestuurd door teamleiders. De teamleider stuurt op locatie de medewerkers integraal aan en is verantwoordelijk voor de locatie op personeel, financieel en inhoudelijk gebied.

#### **Zorgcoördinator**

De zorgcoördinator is verantwoordelijk voor de bijdrage aan de beleidsontwikkeling van het (bovenschools) beleid m.b.t. leerlingenzorg en ondersteuning, voor de coördinatie van het ondersteuningsbeleid, voor het coördineren van de zorgstructuur, het multidisciplinair team (MDT) en voor het leveren van bijdragen aan externe samenwerking.

#### **Intern begeleider (IB-er)**

De IB-er is een leerkracht met speciale taken en is verantwoordelijk voor de bijdrage aan de beleidsvoorbereiding van het ondersteuningsbeleid, voor de uitvoering van het onderwijskundig beleid op school en voor de begeleiding van leraren.

#### **Logopedist**

De logopedisten begeleiden de leerlingen op het gebied van spraak, taal en communicatie. Die begeleiding van de leerling kan bestaan uit onderzoek, groepslessen, individuele behandelingen (vooral bij de jongste leerlingen) en begeleiding van de leerkracht bij het mondelinge taalonderwijs.

#### **Gedragswetenschapper**

De gedragswetenschapper ondersteunt de leerkracht bij de begeleiding van de leerlingen. Zij doet observaties, diagnostiek, ondersteunt verwijzing naar externe instanties en is mede verantwoordelijk voor het aanvragen van arrangementen cluster 2. De inzet van een gedragswetenschapper bij de begeleiding van de leerling of het afnemen van psychologisch onderzoek, wordt altijd vooraf met ouders besproken.

#### **Schoolmaatschappelijk deskundige**

De schoolmaatschappelijk deskundige (SMD) is contactpersoon voor ouders wanneer het over opvoedingsproblematiek of over specifieke problemen van de kinderen in de thuissituatie gaat. Ouders van nieuwe leerlingen worden door de SMD uitgenodigd voor een kennismakingsgesprek. De SMD kan ook ondersteunen bij praktische zaken zoals het Jeugdfonds Sport en Cultuur. Het contact kan ontstaan op initiatief van de school, maar ook op initiatief van de ouders zelf.

Daarnaast is de SMD samen met een gedragswetenschapper aandachtsfunctionaris van de Meldcode.

## Kinderfysiotherapeut

Bij de school is ook een fysiotherapeut betrokken. De fysiotherapeut werkt alleen in de Amsterdamse vestigingen. Tevens is er een fysiotherapeut aanwezig in Purmerend. In Almere is een ergotherapeut verbonden aan de school. Fysiotherapie wordt vanuit een zelfstandige praktijk fysiotherapie verzorgd door de fysiotherapeut. Het initiatief om een leerling aan te melden voor fysiotherapie kan zowel vanuit ouders als school komen. Uiteraard gebeurt dit altijd in samenspraak; zowel de leerkracht als de ouders moeten de fysiotherapeutische behandeling ondersteunen. Het onderzoek en de behandelingen vinden plaats onder schooltijd. De fysiotherapeut declareert de behandelingen bij de zorgverzekeraar. Een verwijzing van de huisarts of jeugdarts is hiervoor nodig.

## Schoolarts

De school werkt nauw samen met de schoolarts van de GGD. De schoolarts verzorgt de kennismakingsonderzoeken op medisch gebied, de periodieke onderzoeken en het eindonderzoek van de schoolverlaters. Bij deze onderzoeken worden ouders uitgenodigd om eventuele (medische) vragen te beantwoorden. De schoolarts ondersteunt en adviseert het MDT en is betrokken bij verwijstrajecten naar andere zorginstellingen. Ouders zijn te allen tijde op de hoogte als een kind gezien wordt door de schoolarts of als de schoolarts betrokken wordt.

Zorgprofiel/Speciale onderwijsondersteuning op de <b>Alexander Roozendaalschool</b>	
Veld	Setting binnen de klas en / of school
<b>1 Hoeveelheid aandacht en tijd</b>	<p>Intensief aanbod van onderwijs en ondersteuning met het accent op mondelinge taal, lezen en sociaal-emotionele ontwikkeling, aansluitend bij de belevingswereld van de leerling en gericht op communicatieve redzaamheid/competentie.</p> <p>Leerlingen worden in een taalbad gedompeld, krijgen strategieën en compenserende technieken aangeboden.</p> <p>De samenwerking tussen de ondersteunende disciplines en de leerkrachten die het onderwijs aan de leerlingen geven, zorgt voor een optimale leeromgeving.</p> <p>Begeleiding van ouders in het stimuleren van de spraaktaalontwikkeling thuis door het bieden van informatieve oudercafés.</p> <p><b>Revalidatie:</b> gericht aanbod van gesproken taal met veel herhaling, extra training en logopedie;</p> <p><b>Compensatie:</b> ondersteunende communicatie, NmG, visualiseren; concreet materiaal;</p> <p><b>Adaptatie:</b> aangepaste interactie en didactiek: functioneel toepassen van geleerde talige uitingen in uiteenlopende contexten; het teruggeven van uitingen in de correcte vorm; ontvangstbevestiging op uiting; effectief overbrengen boodschap via de wie-wat-waar-structuur.</p> <p>Door de groepsgrootte (13 á 14 II) is meer tijd en gelegenheid voor talige interacties, zijn er meer kansen en tijd om de communicatieve redzaamheid te bevorderen, er is meer rust en overzicht.</p>
<b>2 Onderwijsmaterialen</b>	<p>Visuele, tactiele en motorische ondersteuningsmiddelen, gericht op visualiseren en automatiseren van schriftelijke en auditieve informatie.</p> <p>Structureel gebruik van picto's, ondersteunende gebaren en digitale ondersteuning.</p>
<b>3 Ruimtelijke omgeving</b>	<p>Een rijke taal-leeromgeving waarin overzicht en structuur wordt geboden, vaste hoeken voor vaste activiteiten (werken met digitale middelen/devices, boeken lezen, spelen etc.) zijn gecreëerd.</p>
<b>4 Expertise</b>	<p>Alle medewerkers volgen een interne opleiding. De <b>interne opleiding</b>, specifiek gericht op de problematiek en de didactische aanpak horend bij spraak-taalproblemen, behoort tot de deskundigheidsbevordering van</p>



	<p>medewerkers. Scholing is gericht op de speerpunten en ontwikkelingen binnen de school.</p> <p>Expertise is ook te vinden in de ondersteuningsstructuur: elke intern begeleider stuurt een aantal teams in een bouw aan. De leerkracht staat centraal in de begeleiding van de ontwikkeling van de leerling en vormt een team samen met logopedist, gedragswetenschapper en in de onderbouw de ondersteuner. De fysiotherapeut werkt, ondersteunend aan het onderwijs, aan de motorische ontwikkeling.</p> <p>We werken met groepsplannen.</p> <p>Iedere leerling heeft een ontwikkelingsperspectief waarin de onderwijsbehoeften en de uitstroombestemming beschreven staan. De logopedisten dragen hun kennis over aan de teams en vervullen een coachende rol.</p>
<p><b>5</b> <b>Samenwerking met andere instanties</b></p>	<p>Alle instanties die in het speciaal onderwijs betrokken zijn bij het volgen van de ontwikkeling van individuele leerlingen; instanties die bij scholing betrokken zijn. Naast de externe instanties wordt deskundigheid en expertise uitgewisseld en bij elkaar gebracht binnen de instelling VierTaal.</p> <p>Wij werken samen met en doen een beroep op de expertise van de NSDSK (inrichten peuter-communicatiegroepen), de Ouder en Kindteams (OKT), de Samenwerkingsverbanden, Kentalis Zorg, Regionaal Instituut voor Dyslexie (RID), de Opvoedpoli, Levvel (ondersteuning bij sociaal-emotionele ontwikkeling), stichting MEE (ondersteuning thuissituatie), Audiologische Centra (audiologisch en spraak-taalonderzoek), diverse kleinere praktijken en verschillende universiteiten voor deelname aan wetenschappelijk onderzoek. Jaarlijks hebben we ongeveer ± 25 stagiaires van verschillende opleidingen.</p> <p>In schooljaar 2019-2020 zijn wij een intensieve samenwerking met onze partner, stichting Orion gestart op de De Van Detschool (cluster 4 onderwijs) in de vorm van DeTaalklas. In deze speciale kleutergroep kunnen leerlingen met een vastgestelde taalontwikkelingsstoornis (TOS) en een intensieve ondersteuningsbehoefte op gedrag/structuur een gecombineerd aanbod ontvangen. Bij doorstroom naar groep 3 wordt gekeken welke onderwijsvorm het beste aansluit bij de leerling.</p>
<p><b>6</b> <b>Uitstrooprofielen</b></p>	<p>Tussentijds worden leerlingen overgeplaatst naar het regulier basisonderwijs, speciaal basisonderwijs en andere vormen van speciaal onderwijs. Schoolverlaters gaan grotendeels naar VSO cluster 2, vmbo en praktijkonderwijs.</p>

De ondersteuningsstructuur staat borg voor een goede begeleiding van alle leerlingen; samenwerking tussen alle professionals die met de leerlingen werken zorgt voor een optimale leeromgeving.

De onderwijsinhoudelijke aansturing wordt hoofdzakelijk verzorgd door de intern begeleider. Deze volgt samen met de verantwoordelijke teams de voortgang op groepsniveau en op individueel niveau. De intern begeleider zoekt naar mogelijkheden om het onderwijs aan te passen of zo in te richten dat er een maximaal rendement uit het aanbod gehaald wordt door de leerlingen.

Elke school voor speciaal onderwijs heeft een Multidisciplinair Team (MDT), dat onder verantwoordelijkheid van de directie werkt. Dit MDT volgt de (onderwijs)ontwikkeling van de leerlingen nauwlettend. Het MDT is een commissie waarin meerdere disciplines vertegenwoordigd zijn, die binnen VierTaal adviserend en besluitvormend werkt. Het team bestaat in elk geval uit een voorzitter (zorgcoördinator), een gedragswetenschapper, een logopedist, een intern begeleider en de leerkracht. Ouders worden altijd uitgenodigd om aan te sluiten bij het MDT. Op afroep sluit een schoolmaatschappelijk deskundige, de schoolarts of een externe deskundige aan. Het MDT werkt volgens de cyclus van Handelingsgericht Werken (HGW). Deze werkwijze gaat uit van de wisselwerking tussen kind, gezin en school. Daarom is het belangrijk dat ouders tijdens dit MDT aanwezig zijn. Gezamenlijk wordt inzicht verkregen in wat

goed gaat en wat beter kan, op school en thuis. Welke vragen er liggen om te onderzoeken en welke antwoorden direct verkregen kunnen worden in het gesprek. Aan de hand van deze vragen en antwoorden wordt in kaart gebracht welke onderwijsbehoeften en ondersteuningsbehoeften er zijn. Zo nodig kan een externe expert betrokken worden, kan er besloten worden tot een (zorg)verwijzing of wordt er gezamenlijk naar een andere, beter passende onderwijsplek gezocht.

Ook kan er een MDT plaatsvinden wanneer een kind niet meer voldoet aan de stoornis criteria voor een taalontwikkelingsstoornis (TOS). Er zal dan samen met ouders bekeken worden wat de best passende onderwijsplek is voor het kind, dit gaat dan vaak om uitstroom richting regulier of speciaal basisonderwijs (SBO).

Indien het kind nog aan de stoornis criteria voldoet, kan er aanvullend ondersteuning geboden worden vanuit de ambulante begeleiding op de basisschool of op het SBO. Wanneer het kind niet meer voldoet aan de stoornis criteria wordt nazorg geboden door de ambulante begeleider die verbonden is aan de school of door de intern begeleider van de Alexander Roozendaalschool.

Als het gaat om de zorg voor de leerling, proberen we zo dicht mogelijk bij het kind te blijven. Zo lang als mogelijk werken we vanuit de basis in de klas, waarbij de leerkracht vooral direct betrokken is. De leerkracht informeert u, zoals u samen hebt afgestemd in het kennismakingsgesprek, over de ontwikkeling van uw kind. Wanneer de leerling extra aandacht nodig heeft krijgt uw kind een extra aanbod in de klas. Indien blijkt dat het extra aanbod onvoldoende toereikend is, kan er een leerlingbespreking plaatsvinden op school. Hierover wordt u als ouder altijd geïnformeerd.

Mocht blijken dat het wenselijk is dat de gedragswetenschapper meekijkt en meedenkt, dan zal er een MDO (Multidisciplinair Overleg) georganiseerd worden waarvoor u wordt uitgenodigd. Vanuit het MDO kan de gedragswetenschapper een periode van observatie en/of onderzoek inzetten (diagnostiek).

Indien blijkt dat er binnen het huidige aanbod in de school niet in de onderwijsbehoeften van de leerling kan worden voorzien, kan er samen met u worden besloten tot verwijzing voor externe zorg en in sommige gevallen gaan we op zoek naar een onderwijsplek die beter past bij uw kind.

De handelingsgerichte werkwijze, zoals hierboven beschreven, hebben we in een piramide getekend, waarbij ons doel is om daar waar het kan zoveel mogelijk in de basis te blijven.

Wij werken samen met en doen een beroep op de expertise van de NSDSK (inrichten peuter-communicatiegroepen), de Ouder en Kindteams (OKT), de verschillende Samenwerkingsverbanden, Kentalis Zorg, Regionaal Instituut voor Dyslexie (RID), de Opvoedpoli, Levvel (ondersteuning bij sociaal-emotionele ontwikkeling), stichting MEE (ondersteuning thuisituatie), Audiologische Centra (audiologisch en spraak-taalonderzoek), diverse kleinere praktijken en verschillende universiteiten voor deelname aan wetenschappelijk onderzoek.



### 3.6 Toelaatbaarheid en toeleiding

Er is een landelijke richtlijn opgesteld waarin staat beschreven wanneer een leerling in aanmerking kan komen voor onderwijs en/of ondersteuning vanuit een van de instellingen. Binnen cluster 2 zijn verschillende mogelijkheden van ondersteuning voor leerlingen met een auditieve en/of taalontwikkelingsstoornis. Afhankelijk van de ernst van de stoornis en ondersteuningsbehoefte (hulpvraag) van de reguliere school kan een leerling in aanmerking komen voor een ondersteuningsarrangement op de reguliere school of plaatsing op één van de cluster 2 scholen. (een onderwijsarrangement)

Een leerling behoort tot de doelgroep van onze instelling als:

- de reguliere school (meer) specifieke expertise nodig heeft dan wat zij zelf kan bieden om aan de ondersteuningsbehoeften van de leerling te voldoen (ondersteuningsvraag) én
- de leerling ernstige beperkingen ondervindt in de onderwijsparticipatie én
- de leerling een ernstige taalontwikkelingsstoornis heeft of auditieve problemen (de ernstmaat)

Uitgebreide informatie en meer detaillering van deze richtlijn kunt u vinden in een brochure van Siméa en is te vinden op de website van VierTaal onder het kopje "Aanmelden".

#### **Trajectbureau**

Om in aanmerking te komen voor een arrangement vanuit cluster 2 moet informatie over de onderwijs- en ondersteuningsbehoefte worden aangeleverd. Welke documenten dit zijn kunt u vinden op de website van VierTaal onder het kopje "Aanmeldprocedure".

Na (digitale) aanlevering van de beschikbare gegevens bij het trajectbureau wordt een inschatting gemaakt of de leerling in aanmerking komt voor ondersteuning vanuit cluster 2. Er zijn verschillende manieren van ondersteunen.

1. *Ambulante begeleiding op de reguliere (speciale) basisschool (ondersteuningsarrangement).* Afhankelijk van de ernstmaat van de stoornis (TOS/ SH) en de hulpvraag van de school kan begeleiding ingezet worden. De ambulante begeleider komt dan op de school om school en leerkracht te ondersteunen bij het werken met deze leerling. Begeleiding kan bestaan uit; informatie geven over de stoornis, gesprekken met de leerkracht, ouders, intern begeleider, observaties, onderzoeken, begeleiding leerkracht d.m.v. observaties of gesprekken, ondersteuning van de leerling.
2. *Plaatsing op de cluster 2 school (onderwijsarrangement).* Wanneer de ernstmaat en de hulpvraag van de school dusdanig zijn dat de leerling binnen het reguliere onderwijs niet voldoende aanbod krijgt, kan de leerling geplaatst worden op één van de cluster 2 scholen van VierTaal of Kentalis.

#### **Ambulante begeleiding op de reguliere (speciale) basisschool**

Wanneer een basisschool een vermoeden van TOS bij een leerling heeft, kan deze aangemeld worden bij het trajectbureau. Vanuit het trajectbureau wordt er aan de hand van de beschikbaar gestelde gegevens gekeken of er een sterk vermoeden is van een taalontwikkelingsstoornis (TOS) en/of dat er sprake is van slechthorendheid (SH). Zodra dit het geval is, zal het trajectbureau de aanvraag doorzetten naar de Ambulante Dienst.

Hiermee start het A&A traject (aanmelden en afstemmen). Het trajectbureau geeft de ingestuurde gegevens door aan de ambulante begeleider en deze bekijkt welke

onderwijsbehoeften voor de leerling en ondersteuningsbehoefte van de school zijn beschreven. Daarna neemt de ambulante begeleider contact op met de school om een eerste afspraak te maken. Tijdens het eerste gesprek inventariseert de ambulante begeleider de onderwijsbehoeften van de leerling, de ondersteuningsvraag van de leerkracht/intern begeleider en maakt afspraken voor de eerste periode. Deze fase 1 duurt maximaal 6 weken.

Na deze eerste fase wordt de leerling in een commissie van leerlingenzorg (CvL) besproken en wordt gekeken of en zo ja, welke begeleiding gewenst is. Op basis van de ernst van de stoornis en de hulpvraag van de school kan een begeleiding voor een periode tot maximaal 6 maanden worden afgegeven (fase 2). In deze periode worden door de ambulante begeleider en de school de bevindingen beschreven (in begeleidingsplan en ondersteuningsprofiel) en geëvalueerd.

Wanneer de gegevens hier aanleiding toe geven kan het dossier na fase 2 worden ingediend bij de CvO en wordt een ondersteuningsarrangement van 1 jaar afgegeven (fase 3). Jaarlijks kan na de evaluatie opnieuw een ondersteuningsarrangement voor 1 jaar worden aangevraagd.

Wanneer een leerling net niet aan de ernstmaat voldoet maar de school wel een TOS gerichte hulpvraag heeft, kan er een kort traject worden ingezet. Deze beoordeling en toekenning hiervan ligt bij het trajectbureau en wordt gebaseerd op de ernstmaat en de hulpvraag. Een kort traject omvat een observatie in de klas en een nagesprek met de leerkracht/ IB-er en indien gewenst met ouders.

Bij meertalige leerlingen moet eerst een meertaligheidsonderzoek (MTO) worden uitgevoerd om uit te kunnen sluiten dat de taalontwikkelingsstoornis gerelateerd is aan de meertaligheid. Dit meertaligheidsonderzoek moet door de (voor)school geïnitieerd worden. De school kan dit aanvragen bij een Audiologisch centrum en dit wordt door de zorgverzekering vergoed. Wanneer de aangeleverde gegevens dit vermoeden van TOS/ SH bevestigen, kan het trajectbureau de aanmelding in behandeling nemen.

### **Plaatsing op de cluster 2 school**

Wanneer uit de ernst van de stoornis en de hulpvraag van de school blijkt dat het basisonderwijs met ambulante ondersteuning niet voldoende ondersteuning kan bieden, kan gekozen worden voor plaatsing op een school voor speciaal onderwijs (SO). Uit de gegevens moet blijken dat deze aanvraag voldoet aan de ernstmaat van de criteria. Via het trajectbureau wordt dan een aanvraag bij de Commissie van Onderzoek (CvO) ingezet. Wanneer aan een leerling een intensief onderwijsarrangement voor ons onderwijs is toegekend, is deze toelaatbaar op de Alexander Roozendaalschool. Ouders kunnen de leerling dan formeel aanmelden bij onze school. Bij plaatsing worden ouders uitgenodigd voor de inschrijving en kunnen ze met de teamleider en/of intern begeleider kennismaken en de plaatsingsmogelijkheid en de datum van de eerste schooldag bespreken.

Bij een positief advies van de CvO wordt een beschikking afgegeven. Deze is voor maximaal 4 jaar afgegeven en wordt jaarlijks geëvalueerd. Hierbij wordt gekeken of de leerling nog gebaat is bij dit type onderwijs. Jaarlijks wordt besloten om het intensieve aanbod voort te zetten of kan verwezen worden naar een andere vorm van primair onderwijs (bao, sbo, so). Afhankelijk van de ernstmaat van de stoornis kan nog ambulante begeleiding worden ingezet.

Wanneer een leerling met cluster 2 onderwijsbehoeften van onze school wordt teruggeplaatst naar het regulier onderwijs, wordt terugplaats ondersteuning gegeven. In deze periode wordt gekeken welke onderwijsbehoeften er bij de leerling in de nieuwe schoolsetting zijn en welke ondersteuningsbehoefte de basisschool heeft.

Als de leerling geplaatst wordt op de Alexander Roozendaalschool/ Professor Burgerschool biedt de gemeente Amsterdam ouders/ verzorgers soms de mogelijkheid om kosten voor het vervoer van hun kind tussen huis en school vergoed te krijgen. De organisatie van deze voorziening is centraal geregeld bij Team Leerlingenvervoer van de Dienst Maatschappelijke Ontwikkeling (DMO).

### **3.7 Inrichting van de ambulante dienstverlening**

De Ambulante Dienst verzorgt begeleiding aan leerlingen met een auditieve en/ of communicatieve beperking (SH en/of TOS) in het (speciaal) basisonderwijs in de regio's Amsterdam-Diemen, Purmerend, Waterland en Amstelronde. De dienst richt zich op de ondersteuning van leerlingen, onderwijsgeevenden, ouders en zorgverleners.

De begeleiding gaat uit van de ondersteuningsvraag van de school en onderwijsbehoeften van de leerling en zijn leeromgeving (vraaggestuurd).

De ambulante begeleider werkt handelingsgericht en draagt zorg voor afstemming tussen leerling, ouders, school en (externe) deskundigen, waarbij ieders inbreng van essentieel belang is (dialoog-gestuurd).

Het stimuleren van de communicatie en de spraak- taalontwikkeling staat centraal in onze begeleiding. Wij bieden een passende begeleiding door:

- Handvatten te bieden aan leerkrachten en scholen voor een goede ondersteuning van leerlingen met communicatieve en/ of auditieve beperkingen in de klas. Hierbij valt te denken aan passend taalaanbod, aanpassingen t.b.v. van de leervakken, leren leren en sociaal-emotionele vaardigheden.
- Te werken aan het versterken en vergroten van de communicatieve redzaamheid van de leerlingen.
- Leerlingen leren om te gaan met hun beperking en hierbij hulpmiddelen zo doelmatig mogelijk in te zetten.
- Te zorgen voor een efficiënte communicatie in het netwerk van betrokkenen rondom het kind.
- Te streven naar het zichtbaar maken van de onzichtbare handicap TOS voor ouders en scholen.

Wanneer de begeleiding start, maakt de ambulante begeleider met de school inzichtelijk wat de school en de leerling nodig hebben en ondersteunt alle betrokkenen om dit te realiseren zodat de leerling optimaal kan functioneren op zijn reguliere basisschool.

De ambulante begeleider stelt in samenspraak met school en ouders een begeleidingsplan (BP) op met daarin de doelen in de begeleiding van de leerling. De school kan in het eigen Ontwikkelingsperspectief (OPP)/groeidocument ten aanzien van de spraak-taal gebieden verwijzen naar dit begeleidingsplan.

Binnen deze werkwijze staan de onderwijsbehoeften van de leerling centraal en is er sprake van gedeelde verantwoordelijkheid met de school. De Ambulante Dienst is hierin verantwoordelijk voor de begeleiding, de school heeft de eindverantwoordelijkheid voor de leerling binnen de zorgplicht.

De Ambulante Dienst ziet het als zijn taak om, naast het ondersteunen van het onderwijs, kinderen met een communicatieve en/of auditieve beperking tijdig te signaleren en te ondersteunen. Expertise vergroting van alle professionals die te maken hebben met leerlingen in het (speciaal) basisonderwijs vormt een belangrijk speerpunt. Dit gebeurt door collegiale consultaties en scholing. Ook zijn er contacten met de NSDSK en Kentalis vroegbehandeling voor een warme overdracht naar het basisonderwijs.

De Ambulante Dienst is gevestigd in de hoofdvestiging van de Alexander Roozendaalschool (Jan Tooropstraat 13). Uitgebreide informatie over alle diensten is te vinden op: [www.viertaal-ambulantedienst-amsterdam.nl](http://www.viertaal-ambulantedienst-amsterdam.nl).

## 4. Leerlingresultaten

### 4.1 Het volgen van de ontwikkeling van leerlingen

Er wordt op onze school gestreefd naar een optimale stimulering van de cognitieve en sociaal-emotionele ontwikkeling van elke individuele leerling. Om dit te realiseren, werken er diverse professionals in de schoolorganisatie.

#### **Ontwikkelingsperspectief (OPP)**

Om de uiteenlopende werkzaamheden op elkaar af te stemmen en optimale kwaliteit te bieden aan de individuele leerling, wordt er gewerkt met een ontwikkelingsperspectief voor elke leerling (OPP). Hierin speelt de groepsleerkracht een centrale rol, maar ook andere professionals beschrijven wat zij willen bereiken met een leerling. Deze doelen worden in het OPP genoteerd en geëvalueerd en met ouders besproken. Het OPP is tevens het instrument waarin de professionals op onze school hun werkzaamheden verantwoorden en bijstellen, om de ontwikkeling van de individuele leerling te optimaliseren. Dit schooljaar ontwikkelen we een nieuw OPP op basis van alle inzichten die we hebben opgedaan met het huidige OPP.

Het OPP wordt twee keer per jaar geschreven en twee keer per jaar geëvalueerd tijdens de groepsbespreking. Er zijn drie groepsbesprekingen per jaar. Twee van deze besprekingen (groepsbespreking 1 en 2) staan in het teken van het groepsplan en de doelen waar in de klas aan gewerkt wordt. Groepsbespreking 3 is een leerlingbespreking. In alle drie de groepsbesprekingen staan de vorderingen van de leerling en het handelen van de leerkracht centraal, de verwachte uitstroombestemming na groep 8 en worden de uiteenlopende werkzaamheden van de diverse professionals op elkaar afgestemd. Met behulp van het OPP wordt gestreefd naar:

- goed zicht op vorderingen van de sociaal-emotionele en cognitieve ontwikkeling van de leerling;
- extra ondersteuning van het zorgteam als een leerling onvoldoende mee kan komen met het groepsaanbod;
- goed zicht op de resultaten die de leerkracht met zijn of haar leerlingen bereikt;
- bieden van betere kwaliteit door meer verantwoording;
- systematische controle op werkafspraken;
- afstemming tussen diverse medewerkers;
- afstemming met ouders en instellingen.

#### **Toetsen**

Wij nemen twee keer per jaar CITO-toetsen 3.0 af bij de leerlingen, om hun vorderingen met methode onafhankelijke toetsen te kunnen meten en vergelijken deze ook met andere scholen in het land. Daarnaast toetsen wij onze leerlingen tussentijds met toetsen die bij de methodes horen om met grote regelmaat na te kunnen gaan of alle leerlingen de lesstof beheersen.

Wij gebruiken voor **alle leerlingen** de volgende toetsen:

- de observatielijsten van Zien;
- alle methodegebonden toetsen (deze worden lopende het leerjaar afgenomen);
- niet-methode gebonden toetsen (deze worden 2x per jaar afgenomen)

<b>Toetsing methode-afhankelijk</b>	<b>1/2</b>	<b>3</b>	<b>4</b>	<b>5</b>	<b>6</b>	<b>7</b>	<b>8</b>
-------------------------------------	------------	----------	----------	----------	----------	----------	----------

Veilig Leren Lezen							
Taal op maat							
Pluspunt							
Spelling op maat							
Estafette							

Toetsing methode-onafhankelijk	1/2	3	4	5	6	7	8
Struiksma: leesvoorwaarden en aanvankelijk lezen							
Cito grafemtoets			*				
Cito auditieve synthese			*				
Cito Drie minuten toets							
AVI -Cito							
Cito lovs 3.0 Rekenen-Wiskunde							
Cito lovs 3.0 Begrijpend lezen							
Cito lovs 3.0 Spelling							

\* deze toetsen worden afgenomen indien nodig en in groep 3 nog niet behaald

Woordenschat wordt jaarlijks bij logopedie getoetst (Peabody: passieve woordenschat, CELF: actieve woordenschat)

Daarnaast wordt jaarlijks uitgebreid logopedisch getoetst (CELF/ Schlichting) waarbij de spraak- en taalontwikkeling in kaart wordt gebracht.

#### 4.2 Didactische schoolstandaard

Op de Alexander Roozendaalschool is in het kader van de ontwikkeling naar opbrengstgericht werken een schoolstandaard vastgesteld. Daarmee beschrijven we naar welke niveaus we met ons onderwijs toewerken. Hierin onderscheiden we leerroute 1 (VMBO-T/Havo), leerroute 2 (VMBO-BK/BB) en leerroute 3 (PRO). De schoolstandaard is gebaseerd op de gemiddelde populatie en daarmee het aanbod van de school. Met deze schoolstandaard beschrijven wij naar welke niveaus wordt toegewerkt. We streven naar VMBO-basisberoepsgerichte/kaderberoepsgerichte leerweg voor 75% van onze leerlingen. Wij noemen dit ook onze voldoende standaard (leerroute 2). Naast de voldoende standaard maken wij het onderscheid tussen de gevorderde standaard (VMBO-T, HAVO, VWO) en een minimumstandaard (PRO=Praktijk Onderwijs).

Voor alle leerlingen wordt eind groep 5 een verwachte uitstroombestemming na groep 8 bepaald. Hierna wordt onderwijs en ondersteuning aan de leerlingen aangeboden die bij de leerroute van de verwachte uitstroombestemming past.

Voor elke leerling wordt een verwacht uitstroomniveau bepaald en deze wordt in het OPP beschreven. We stellen regelmatig vast of de leerling nog op schema zit passend bij zijn uitstroomniveau. Wij stellen ons onderwijs en onze begeleiding waar nodig bij om er voor te zorgen dat elke leerling een zo hoog mogelijk uitstroomniveau behaalt.

In onderstaande schoolstandaard beschrijven we naar welke niveaus we met ons onderwijs toewerken en welk didactisch niveau we van een leerling verwachten in elk leerjaar. In de laatste kolom worden de streefdoelen van de Alexander Roozendaalschool beschreven. Jaarlijks wordt bekeken of de gestelde doelen worden behaald en welke actiepunten er voortvloeien uit de analyse van de resultaten op schoolniveau.

Hieronder kunt u onze schoolstandaard (20-21) vinden:

School jaren	1	2	3	4	5	6	7	8											
DL					5	10	15	20	25	30	35	40	45	50	55	60			
aanbod	M1	E1	M2	E2	M3	E3	M4	E4	M5	E5	M6	E6	M7	E7	M8	(E8)	HAVO VMBO T VMBO KB	15%	
leerroute 1 Gevorderd (FN) spelling rekenen technisch lezen	M1	E1	M2	E2	M3	E3	M4	E4	M5	E5	M6	E6	M7	M7	E7	M8& eind toets	HAVO VMBO T VMBO KB	15%	
leerroute 1 Gevorderd (FN) begrijpend lezen	M1	E1	M2	E2	M3	E3	M4	E4	M5	E5	M6	E6	M7	M7	E7	M8& eind toets	HAVO VMBO T VMBO KB	15%	
aanbod	M1	E1	M2	E2	M3	M3E3	E3	M4	M4E4	E4	M5	E5	M6	E6	E6 M7	M7	VMBO BB	75%	
leerroute 2 Voldoende (FN) spelling rekenen technisch lezen					E2 M3	M3	M3E3	E3	E3M4	M4	E4	M5	E5	M6	M6 E6	E6M7 & eind toets	VMBO BB		
leerroute 2 Voldoende (FN) begrijpend lezen					E2 M3	M3	M3E3	E3	E3M4	M4	E4	M5	E5	E5 M6	M6	E6 & eind toets	VMBO BB		
aanbod	M1	E1	M2	E2	M3	M3	M3E3	E3	E3M4	M4	M4 E4	E4	E4 M5	M5	M5 E5	E5	PRO	90%	
leerroute 3 Minimum (FN) spelling rekenen technisch lezen	M1	M1 E1	E1M2	M2 E2	E2 M3	M3	M3	M3E3	E3	E3 M4	M4	M4 E4	E4	E4 M5	M5	E5& eind toets	PRO		
leerroute 3 Minimum (FN) begrijpend lezen	M1	M1 E1	E1M2	M2 E2	E2 M3	M3	M3	M3 E3	E3	E3 M4	M4	M4 E4	E4	E4 M5	M5	E5 & eind toets	PRO		
< leerroute 3 < Minimum	M1	M1 E1	E1M2	M2 E2	E2 M3	E2	M3	M3 E3	ZML	ZML	ZML	ZML	ZML	ZML	ZML	ZML	ZML	ZML	<10 %

### 4.3 Sociaal maatschappelijke schoolstandaard

Naast de didactische ontwikkeling, hechten wij ook waarde aan de sociaal maatschappelijke ontwikkeling van een leerling. De specifieke kenmerken van de sociaal- emotionele ontwikkeling van onze populatie leerlingen zijn van extra belang bij de bepaling en inrichting van het aanbod en ondersteuning van ons onderwijs.



De sociaal maatschappelijke ontwikkeling van een leerling kan de uiteindelijke uitstroombestemming beïnvloeden. Wanneer een leerling op meerdere dimensies onder verwachting scoort, is er sprake van maatwerk en zal het Multidisciplinaire Team (MDT) de leerroute en de daaraan gekoppelde uitstroombestemming in het OPP onderbouwen.

In onderstaande schoolstandaard beschrijven we naar welke sociaal maatschappelijke niveaus we met ons onderwijs toe werken in elk leerjaar. Deze standaard is gebaseerd op competenties vanuit Zien! en waar nodig aangepast aan onze doelgroep.

**Schoolstandaarden sociaal- maatschappelijk ARS vanaf schooljaar 2020-2021 aanbod en streefdoelen per leerjaar.**

Schooljaren	1	2	3	4	5	6	7	8		
DL			10	20	30	40	50	60		
aanbod	E1	E2	E3	E4	E5	E6	E7	(E8)	alle routes	
leerroute 1 Gevorderd (FN)	E1	E2	E3	E4	E5	E6	M7	M8	HAVO VMBO T VMBO-KB	15%
leerroute 2 Voldoende (FN)	E1	E2	M3	E3	M4	M5	M6	E6 M7	VMBO BB	75%
leerroute 3	M1E1	M2 E2	M3	M3E3	E3 M4	M4	E4 M5	E5	PRO	90%
< leerroute 3 < Minimum	M1E1	M2 E2	E2	M3 E3	ZML	ZML	ZML	ZML	ZML	<10%

Bovenstaande standaard geeft weer naar welke niveaus we streven in ons onderwijsaanbod, waarbij we o.a gebruik maken van de methode Vreedzame school. We meten de sociaal maatschappelijke ontwikkeling van onze leerlingen middels vragenlijsten van Zien!

De leerkrachten vullen 2x per jaar een observatielijst van Zien! in. Vanaf groep 5 tot en met 8 worden ook de leerlingen gevraagd om een vragenlijst in te vullen. Deze vragen gaan over de veiligheidsbeleving van de kinderen. Laatstgenoemde lijst is ook verplicht vanuit de Onderwijsinspectie. De resultaten van deze lijsten worden jaarlijks met de schoolinspectie gedeeld. Zo wordt de sociale veiligheidsbeleving van de leerlingen gemeten.

Naar aanleiding van beide lijsten wordt een analyse op school- en locatieniveau gemaakt en zullen er doelen worden opgesteld waar aan gewerkt gaat worden om de sociale veiligheid verder te vergroten.

**Schoolstandaard sociaal- maatschappelijke ontwikkeling (gebaseerd op ZIEN!)**

	Voorwaardelijk			Sociale vaardigheden (minimaal 2 van de 4 domeinen moeten behaald worden)				Streefdoel
<b>Bovengemiddeld</b> 25% hoogst scorende leerlingen	Betrokkenheid	Welbevinden	Sociale autonomie	Sociaal initiatief	Sociale flexibiliteit	Impuls beheersing	Inlevings vermogen	<b>15%</b>

<b>Gemiddeld</b> 25% net boven het landelijk gemiddelde	Betrokkenheid	Welbevinden	Sociale autonomie	Sociaal initiatief	Sociale flexibiliteit	Impuls beheersing	Inlevings vermogen	<b>75%</b>
<b>Beneden gemiddeld</b> 25% net onder het landelijk gemiddelde	Betrokkenheid	Welbevinden	Sociale autonomie	Sociaal initiatief	Sociale flexibiliteit	Impuls beheersing	Inlevings vermogen	<b>90%</b>
<b>Laag gemiddeld</b> 25% laagst scorende leerlingen	Betrokkenheid	Welbevinden	Sociale autonomie	Sociaal initiatief	Sociale flexibiliteit	Impuls beheersing	Inlevings vermogen	<b>&lt;10%</b>

*(Het behalen van een gemiddelde of bovengemiddelde score binnen de setting van de A. Roozendaalschool hoeft niet te betekenen dat leerlingen deze scores ook behalen binnen een andere setting)*

Betrokkenheid, welbevinden en sociale autonomie zijn bepalende voorwaarden om het onderwijs binnen het cluster 2 te kunnen volgen. Deze moeten minimaal uitkomen op het niveau van de gemeten standaard. De andere 4 domeinen hebben te maken met het sociale aspect van de leerling. Om het totale niveau van een leerling vast te stellen, kijken we waar een leerling minimaal 2 van de 4 domeinen op hetzelfde niveau scoort. Het hoogste niveau waarbij dit voor een leerling lukt, noemen we zijn totale niveau.

#### 4.4 Behaalde schoolresultaten

De resultaten die te behalen zijn met leerlingen zijn afhankelijk van de leeftijd waarmee de leerlingen op school instromen. Start een kind in de onderbouw, dan zijn de resultaten over het algemeen het meest gunstig. Dit in verband met de zogeheten 'gevoelige' taalperiode (de eerste zeven levensjaren) in combinatie met het tijdje kunnen bieden van speciale zorg.

Het streven is, om waar mogelijk leerlingen na een verblijf van enkele jaren op de Alexander Roozendaalschool, met of zonder ondersteuning van ambulante begeleiding, weer (terug) uit te laten stromen naar het (speciaal) basisonderwijs. De school heeft een relatief hoog percentage uitstroom naar regulier onderwijs, waarbij het accent op de doorstroom bij jonge kinderen ligt. Eén op de vijf leerlingen stroomt tussentijds uit. Het kennis- en ontwikkelingsniveau van de tussentijdse schoolverlaters naar het reguliere onderwijs ligt dan op het groepsniveau van leeftijdsgenoten of één jaar lager.

Er zijn ook leerlingen die tussentijds naar andere vormen van speciaal onderwijs gaan. Er is hier vaak sprake van een situatie waarbij de TOS niet meer voorliggend is en wij niet meer de best passende onderwijsplek zijn. Vaak is er sprake van een algeheel leerprobleem of staat het gedrag op de voorgrond.

De schoolresultaten analyseren wij op het gebied van didactische resultaten en sociaal maatschappelijke competenties.

##### 4.4.1 Behaalde schoolresultaten didactisch

Jaarlijks analyseren wij op schoolniveau of de uitstroom past binnen de streefdoelen van onze didactische schoolstandaard. Dit doen wij voor zowel tussentijdse uitstroom als voor eind uitstroom. We verwachten dat 15% van de leerlingen uit zal stromen op niveau gevorderd, 75% op voldoende, 90% op minimum en minder dan 10% onder het minimum.

In onderstaande tabel zijn het aantal leerlingen en de bijbehorende percentages per uitstroomniveau opgenomen van de afgelopen vier schooljaren.

<b>Uitstroom eind schoolverlaters (Alexander Roozendaalschool - Amsterdam, Purmerend en Almere)</b>								
	2021-2022		2020-2021		2019-2020		2018-2019	
Type onderwijs	regulier	VSO	regulier	VSO	regulier	VSO	regulier	VSO
HAVO				2,2%				
VMBO T	1,5%		4,4%		3,2%			
VMBO K								
VMBO BB/KB	16,4%	14,9%	8,9%	15,6%	6,5%	16,2%	11%	11%
VMBO B								
PRO	6,0%	61,2%	6,7%	55,6%	6,5%	61,3%	22%	41%
ZML				6,6%		6,5%		15%
Anders								
Percentage totaal	23,9%	76,1%	20,0%	80,0%	16,2%	83,8%	33%	67%
<b>Totaal</b>	<b>67</b>		<b>45</b>		<b>31</b>		<b>27</b>	

In bovenstaande tabel is af te lezen dat dit schooljaar 100% van alle leerlingen minimaal het niveau PRO behalen. Het niveau VMBO BB/KB wordt door minder dan 75% behaald, namelijk 31,3 %. Dit verschil is te verklaren vanuit de tussentijdse uitstroom. Leerlingen met een VMBO BB/KB uitstroom niveau of hoger stromen gemiddeld vaker uit in de leerjaren 3/4/5, omdat deze leerlingen voldoende compenserende vaardigheden hebben om in een reguliere setting te functioneren.

Een minder grote uitstroom van leerlingen naar VMBO BB/KB of hoger is passend bij het model van passend onderwijs en de toenemende instroom van leerlingen vanaf groep 3 met een grote leer- en taalachterstand mede veroorzaakt door een TOS. We zien een trend van leerlingen bij de instroom met een niet-verbaal IQ onder 80. Er is dan steeds vaker twijfel in hoeverre er sprake is van problematiek in de algehele leerontwikkeling ten opzichte van de TOS. Intern zijn gesprekken gaande om te onderzoeken wat de best passende onderwijsplek en aanbod voor deze leerlingen is.

Onze ambities voor komende jaren zijn dat > 90 % van alle leerlingen minimaal het niveau PRO behaalt en 35 - 50 % van de leerlingen het uitstroomniveau VMBO BB haalt aan het einde van groep 8. Het niveau VMBO T en hoger wordt dit schooljaar door 1,5% van de leerlingen behaald. Op basis van de afgelopen twee schooljaren lijkt een licht stijgende lijn waarneembaar in het uitstroomniveau.

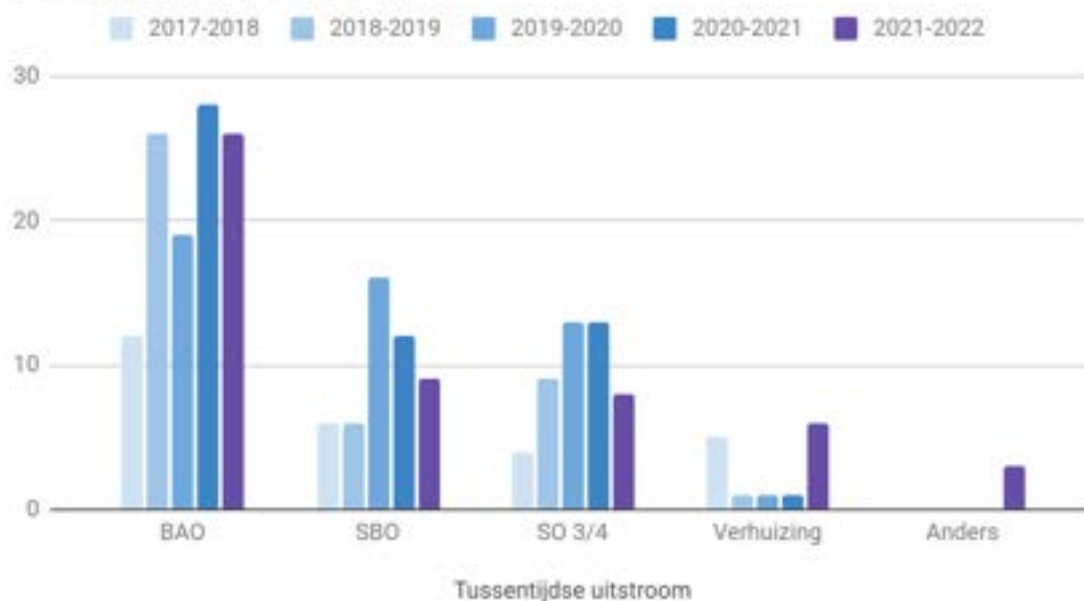
Onze ontwikkelpunten om tot nog hogere didactische opbrengsten bij onze leerlingen te komen zijn:

- Gerichte inzet op het opbrengst- en handelingsgericht werken;
- Borging en verdieping van de nieuwe methode voor aanvankelijk en voortgezet technisch lezen;
- Inzetten op effectieve instructie door de inzet van ondersteuners in de midden- en bovenbouw tijdens het lees - en rekenaanbod;
- Borging en verdieping van de nieuwe rekenmethode en komen tot een rekenbeleid voor de school.

Daarnaast willen we onze instroom nader onderzoeken of we eerder, bij leerlingen met een niet-verbaal IQ onder de 80, kunnen vaststellen of er in meer of mindere

mate sprake is van problematiek in de algehele leerontwikkeling ten opzichte van de TOS.

### Tussentijdse Uitstroom



#### Tussentijdse uitstroom (Alexander Rozenendaalschool - Amsterdam, Purmerend en Almere)

	BAO		SBO		SO 3/4		Verhuizing		Anders		Totale uitstroom tov totaal aantal IIn		Bestendinging
	Aantal	%	Aantal	%	Aantal	%	Aantal	%	Aantal	%	Aantal	%	
2017-2018	12	44,4%	6	22,2%	4	14,8%	5	18,5%	0	0,0%	27	7,7%	90%
2018-2019	26	61,9%	6	14,3%	9	21,4%	1	2,4%	0	0,0%	42	10,6%	97%
2019-2020	19	38,8%	16	32,7%	13	26,5%	1	2,0%	0	0,0%	49	11,1%	96%
2020-2021	28	51,9%	12	22,2%	13	24,1%	1	1,8%	0	0,0%	54	12,7%	-
2021-2022	26	50,0%	9	17,3%	8	15,4%	6	11,5%	3	5,8%	52	11,1%	-

#### 4.4 Behaalde schoolresultaten sociaal-maatschappelijk

We volgen alle leerlingen op het gebied van het verwerven van sociale en maatschappelijke competenties gedurende hun schoolperiode en we analyseren of hun niveau past binnen de streefdoelen van de sociaal maatschappelijke standaard. We verwachten dat 15% van de leerlingen bovengemiddeld presteert, 75% gemiddeld, 90% beneden gemiddeld en minder dan 10% laag gemiddeld.

In onderstaande tabel zijn het aantal leerlingen (schoolverlaters) en de bijbehorende percentages per niveau opgenomen van het schooljaar 2021-2022.

Uitstroom eind-schoolverlaters (Alexander Rozenendaalschool) sociaal-maatschappelijk		
	uitstroomniveau V(S)O didactisch	uitstroomniveau sociaal maatschappelijk
HAVO	0,0%	0%

VMBO T/ boven gemiddeld	1,5%	3,2%
VMBO BB t/m KB /gemiddeld	31,3%	57,8 %
PRO / beneden gemiddeld	67,2%	39 %
ZML / laag gemiddeld	0,0%	0 %
totaal aantal schoolverlaters	67 lln	67 lln

In bovenstaande tabel is af te lezen dat dit schooljaar op sociaal maatschappelijk gebied 100 % van alle leerlingen minimaal het niveau PRO behaalt. Het niveau VMBO en hoger wordt door minder dan 75% behaald, namelijk 61%. Dit verschil is te verklaren vanuit de tussentijdse uitstroom: leerlingen met een VMBO BB uitstroom niveau of hoger, stromen gemiddeld vaker uit in de leerjaren 3/4/5, omdat deze leerlingen voldoende compenserende vaardigheden hebben om in een reguliere setting te functioneren. Deze resultaten zijn gemeten middels het LVS ZIEN! .

In de tabel zien we een verschil in het percentage leerlingen dat een didactische uitstroom VMBO-BB heeft en op het gebied van sociaal gedrag een uitstroom PRO heeft en andersom. In dit geval zegt dat iets over de onderwijsbehoeften die de kinderen hebben in het voortgezet onderwijs en de doelen die de leerlingen eind groep 8 al dan niet behaald hebben op het gebied van sociaal maatschappelijke competenties.

De leerlingen profiteren van het aanbod, de aanpak en de taal die wordt gebruikt binnen de Vreedzame school en van de lessen psycho educatie, om de leerlingen meer kennis en begrip te geven rondom hun TOS (TaalontwikkelingsStoornis) die in de groepen 7 & 8 worden gegeven.

Sinds drie jaar gebruiken wij de methode Vreedzame School om de lessen sociaal emotioneel en burgerschap vorm te geven en de effecten zijn inmiddels zichtbaar: de uitstroomresultaten van de leerlingen van groep 8 zijn op de sociaal-emotionele gebied gestegen ten opzichte van vorig schooljaar. Binnen de school wordt en eenduidige taal gesproken tijdens de lessen sociaal emotionele ontwikkeling en burgerschap, zowel in de klassen als daarbuiten. Het blijft nodig om hier ook komend schooljaar nog veel aandacht te besteden om zowel ZIEN! als de Vreedzame School goed te borgen.

Kinderen binnen het cluster 2 hebben door hun TOS vaak problemen met sociaal gedrag. Door hun TOS krijgen kinderen minder oefening in het gebruik van taal, waardoor ze ook minder oefening hebben in het aangaan van sociale contacten omdat dit vaak gaat door middel van het gebruik van taal. Ook is de kwaliteit van het sociale contact vaak anders en minder positief, omdat deze kinderen moeite hebben met het begrijpen van de ander of het zichzelf duidelijk maken. Door hun communicatieproblemen maken ze moeilijker contact met anderen (Van Bedem, 2018).

Door hun TOS doorlopen de leerlingen dus vaak een andere, langzamere sociale ontwikkeling dan leerlingen zonder TOS. Dit is de reden dat de meeste leerlingen de doelen van de leerlijn eind groep 8 niet op het niveau van eind groep 8 zullen halen. Op basis van deze theorie hebben wij onze sociaal maatschappelijke standaard gebaseerd.

Onze ambities voor komende jaren zijn dat >90% van alle leerlingen het niveau PRO blijven behalen en dat het niveau VMBO en hoger door 75% van alle leerlingen wordt behaald.

Onze ontwikkelpunten om tot nog hogere sociaal maatschappelijke opbrengsten bij onze leerlingen te komen zijn:

- Borging en inzet vanuit de methodiek Vreedzame school;
- Het ontwikkelen van lessen psycho educatie voor alle groepen;
- Het volgen van alle leerlingen middels het LVS Zien! en van daaruit het aanbod bepalen (opbrengstgericht werken);
- Implementeren sociaal emotionele & maatschappelijke standaard met aanbod in de school verder implementeren;
- Samen met het Viertaal College Amsterdam (VSO cluster 2) komen tot een doorgaande leerlijn, zodat de schoolverlaters nog beter instromen.

## 5. Kwaliteitsbeleid

### 5.1 Kwaliteitszorg en kwaliteitsinstrumenten

Onze school werkt planmatig, cyclisch en systematisch aan de verbetering en borging van de kwaliteit van onderwijs en zorg. Dit doen we met behulp van een groot aantal kwaliteitsinstrumenten. Er zijn instrumenten om vooraf doelen te bepalen. Er zijn instrumenten om onderweg de kwaliteit en resultaten te bewaken. En achteraf evalueren we of we hebben bereikt wat we wilden en of er verbeteringen mogelijk zijn. Dit doen we voor de school als geheel, op groepsniveau en per leerling. De instrumenten zijn zodanig verdeeld over de vier jaren van het schoolplan dat er altijd een recente kwaliteitsanalyse plaatsvindt.

Wij maken gebruik van de volgende kwaliteitsinstrumenten:

#### Planvorming

VierTaal instellingsplan	<ul style="list-style-type: none"><li>• Het VierTaal instellingsplan (VIP) geeft een beschrijving op VierTaal niveau en de ambities en ontwikkeldoelen voor vier jaar.</li><li>• De MR krijgt het strategisch instellingsplan ter goedkeuring voorgelegd.</li><li>• Het strategisch instellingsplan wordt vastgesteld door de bestuurder, regiodirecteuren en de Raad van Toezicht.</li></ul>
Schoolplan sector	<ul style="list-style-type: none"><li>• Op basis van het VIP schrijft elke sector een schoolplan. Het schoolplan beschrijft de concrete uitwerking van de missie, visie en de strategische doelen van stichting VierTaal.</li><li>• Het schoolplan van een sector vormt samen met de schoolgids van elke school een beschrijving van het huidige beleid en voorgenomen ontwikkeling met betrekking tot de kwaliteit van het onderwijs dat binnen de school wordt gevoerd.</li><li>• De MR krijgt het schoolplan ter goedkeuring voorgelegd.</li><li>• Het schoolplan wordt opgesteld door de sectorverantwoordelijke regiodirecteur en alle teamleiders uit de sector.</li></ul>
Regio Jaarplan	<ul style="list-style-type: none"><li>• Elk jaar worden de ambities uit het VIP en doelen uit het schoolplan nader uitgewerkt in doelen voor elke school en dienst en opgeschreven in een regio jaarplan. Eventuele nieuwe ontwikkelingen of informatie die uit evaluaties naar voren komt, worden ook verwerkt in het jaarplan.</li><li>• Het jaarplan wordt geschreven volgens een VierTaal format.</li><li>• De DR en de bestuurder krijgen het jaarplan ter goedkeuring voorgelegd.</li><li>• Het jaarplan wordt vastgesteld door de school, DR en bestuurder.</li></ul>
In kaart brengen leerlingenpopulatie	<ul style="list-style-type: none"><li>• Wij brengen regelmatig onze leerlingenpopulatie in kaart om te kijken of ons onderwijs nog goed is afgestemd op de leerlingen en hun onderwijs- en ondersteuningsbehoeften.</li></ul>
Groepsplannen	<ul style="list-style-type: none"><li>• Voor elke groep stellen wij jaarlijks een groepsplan op, waarmee planmatig aan het jaarprogramma gewerkt wordt.</li></ul>

Ontwikkelingsperspectief (OPP)	<ul style="list-style-type: none"> <li>Het individueel ontwikkelingsperspectief is volop in ontwikkeling. Bij de halfjaarlijkse leerlingbespreking wordt het OPP geëvalueerd en opnieuw vastgesteld voor de volgende periode.</li> </ul>
--------------------------------	--

### Voortgangsbewaking

Leerlingvolgsysteem (LOVS)	<ul style="list-style-type: none"> <li>Leerlingvolgsysteem, waarmee de groepsleerkracht tweemaal per jaar een verslaglegging voor alle leerlingen maakt. Het LOVS geeft de mate van ontwikkeling van de leerling weer en wordt gebruikt voor de evaluatie, de planning en bijstellen van het ontwikkelingsperspectief.</li> </ul>
Toetsen	<ul style="list-style-type: none"> <li>De school gebruikt een toetskalender voor de afname van CITO-toetsen. Aan de hand van de toetsresultaten wordt gekeken of de streefdoelen uit het individueel ontwikkelingsperspectief behaald zijn. Aan de hand van de analyse worden nieuwe streefdoelen vastgesteld.</li> <li>De school maakt gebruik van de methodegebonden toetsen om de ontwikkeling van de leerling te verifiëren. Aan de hand van die toetsen wordt de volgende stap in de ontwikkeling bepaald.</li> <li>Toetsen worden ook gebruikt om de effectiviteit van het eigen handelen van de leerkracht te meten en het handelen eventueel aan te passen.</li> </ul>
Evaluaties leeropbrengsten	<ul style="list-style-type: none"> <li>Jaarlijks evalueren wij de leerresultaten van alle leerlingen ook op groeps- en schoolniveau. Daarbij gaan we na of de resultaten in overeenstemming zijn met onze schoolstandaarden. We vergelijken de opbrengsten van ons onderwijs ook met andere vergelijkbare scholen.</li> </ul>
Huisbezoek	<ul style="list-style-type: none"> <li>Het kan zijn dat een huisbezoek van toegevoegde waarde is voor het onderwijs en de zorg van de leerling. Leerkracht en ouder kunnen dan samen afspraken maken voor een huisbezoek.</li> <li>Ook kan een huisbezoek als afspraak volgen vanuit een MDO of MDT met ouders.</li> <li>Een huisbezoek is niet verplicht en moet altijd plaatsvinden in overeenstemming met ouders en school.</li> </ul>

### Eindonderzoeken

CITO-eindtoets	<ul style="list-style-type: none"> <li>Bij onze schoolverlaters wordt de eindtoets, Route 8 afgenomen. Dit is een adaptieve en digitale eindtoets (<a href="https://route8.nl">https://route8.nl</a>).</li> <li>In het schooljaar 2023-2024 zal de eindtoets vervangen worden door doorstroomtoets (<a href="https://www.rijksoverheid.nl/onderwerpen/schooladvies-e-n-eindtoets-basisschool/wetsvoorstel-doorstroomtoetsen-p0">https://www.rijksoverheid.nl/onderwerpen/schooladvies-e-n-eindtoets-basisschool/wetsvoorstel-doorstroomtoetsen-p0</a>)</li> </ul>
Capaciteitenonderzoek (CAP)	<ul style="list-style-type: none"> <li>Leerlingen nemen niet deel aan het Capaciteitenonderzoek (intelligentietest) uit de Kernprocedure van Amsterdam. Leerlingen krijgen een intelligentie onderzoek t.b.v. de aanvraag onderwijsarrangement cluster 2 VSO.</li> </ul>

### Begeleiding na uitstroom school

Begeleiding na uitstroom	<ul style="list-style-type: none"> <li>Leerlingen worden na uitstroom groep 8 van onze school nog gedurende twee jaar "gevolgd". Hiermee toetsen we de bestending zodat we er achter kunnen komen of alle informatie vanuit onze school goed is geweest en of onze</li> </ul>
--------------------------	---



	<p>verwijzing de juiste is geweest. Op deze manier controleren wij ook structureel of onze school op lange termijn de juiste schooladviezen geeft.</p> <ul style="list-style-type: none"> <li>• De bestendigheidgegevens van de uitgestroomde leerlingen leveren wij aan bij het benchmark project van OC&amp;W.</li> </ul>
--	---

### Ontwikkeling personeel

Klassenbezoek door IB	De IB-er gebruikt de hulpvraag van de groepsleerkracht om te observeren in de groep; het verbeteren van het leerkrachtgedrag staat daarbij centraal; het adequate leerkrachtgedrag is de motor voor het uitvoeren van het groepsplan en het individueel ontwikkelingsperspectief. Drie keer per jaar wordt een klassenbezoek gedaan om de kwaliteit van de schoolontwikkeling en het leerkrachtgedrag te waarborgen en verder te ontwikkelen. Hier kan gebruik gemaakt worden van Beeldcoaching.
Collegiale consultatie	Meerdere keren per jaar kijken collega's bij elkaar aan de hand van een leervraag om van en met elkaar te leren.
Voortgangsgesprekken alle medewerkers	Verslaglegging: bevindingen en afspraken.
Beoordelingsgesprekken alle medewerkers	Verslaglegging: bevindingen en afspraken.
Voortgangsgesprek directeur met bestuurder	Verslaglegging: bevindingen en afspraken.

### Evaluatie en jaarafronding

Zelfevaluatie	<p>Voorafgaand aan het schrijven van het nieuwe schoolplan voert de school een zelfevaluatie uit.</p> <ul style="list-style-type: none"> <li>• Jaarlijks vullen we Riskchanger in, een digitaal instrument waarbij we alle onderdelen binnen de school meten. De verbeter- en ambitiepunten nemen we mee in de doelen van het daaropvolgende jaarplan.</li> <li>• Jaarlijks worden er audits uitgevoerd door speciaal opgeleide audit teams. De audit richt zich op een specifieke vraag van de school.</li> </ul>
Eindejaarsevaluaties	<ul style="list-style-type: none"> <li>• Jaarlijks evalueren wij met het hele team of een deel van de teams ons onderwijs, de afspraken daarover en de onderwijsondersteuning.</li> <li>• Resultaten worden meegenomen in het beleid van de toekomst.</li> </ul>
Schoolverslag	<ul style="list-style-type: none"> <li>• De school maakt aan de hand van het instellingsplan een regio jaarplan.</li> <li>• De school levert aan het eind van het schooljaar een evaluatie van het jaarplan aan bij het bestuur, volgens een vast format, waarin verantwoording wordt afgelegd over het gerealiseerde beleid met daaruit voortvloeiend de beleidsvoornemens voor het volgende jaar. Deze input wordt meegenomen in het jaarverslag van het bestuur.</li> </ul>
Jaarverslag	<ul style="list-style-type: none"> <li>• VierTaal maakt jaarlijks na afloop van een kalenderjaar een jaarverslag (inclusief jaarrekening). Het jaarverslag wordt jaarlijks voor 1 juli door het bestuur vastgesteld, na goedkeuring door de Raad van Toezicht. Dit jaarverslag is te vinden op de website van VierTaal ; <a href="http://www.viertaal.nl">www.viertaal.nl</a></li> </ul>

## Tevredenheidsmetingen en kwaliteitsonderzoeken

Medewerkers tevredenheidspeiling	<ul style="list-style-type: none"> <li>• Dit is een onderzoek dat vanuit VierTaal wordt afgenomen.</li> <li>• In mei/juni 2017 heeft er een medewerkers tevredenheidspeiling plaatsgevonden.</li> <li>• Aankomend jaar start VierTaal met een nieuwe manier van het meten van tevredenheid. Dit zal gaan middels panelgesprekken.</li> </ul>
Ouder tevredenheidspeiling	<ul style="list-style-type: none"> <li>• Dit is een onderzoek dat vanuit VierTaal wordt afgenomen</li> <li>• In maart 2022 heeft er een korte oudertevredenheidspeiling via Vensters plaatsgevonden.</li> <li>• Aankomend jaar start VierTaal met een nieuwe manier van het meten van tevredenheid. Dit zal gaan middels panelgesprekken.</li> </ul>
Leerling tevredenheidspeiling	<ul style="list-style-type: none"> <li>• Dit is een onderzoek dat vanuit VierTaal wordt afgenomen.</li> <li>• In mei/juni 2017 heeft er een leerlingtevredenheidspeiling plaatsgevonden.</li> <li>• Aankomend jaar start VierTaal met een nieuwe manier van het meten van tevredenheid. Dit zal gaan middels panelgesprekken.</li> </ul>
Inspectie onderzoeken	<ul style="list-style-type: none"> <li>• Externe meting van de kwaliteit van ons onderwijs in de volle breedte.</li> <li>• Elke vier jaar bij een voldoende beoordeling, anders vaker.</li> </ul>
Controles leerplicht	<ul style="list-style-type: none"> <li>• Externe meting van de kwaliteit van ons verzuimbeleid en de uitvoering ervan.</li> </ul>
Kwaliteitsaspecten audits vanuit VierTaal	<ul style="list-style-type: none"> <li>• VierTaal voert jaarlijks een audit uit op onze school, waarbij gekeken wordt naar een kwaliteitsaspect uit het VierTaal kader voor goed onderwijs.</li> <li>• Achtereenvolgens worden wij onderzocht op Kwaliteitszorg, Onderwijsondersteuning, Onderwijsleerproces en Opbrengsten. Daarna volgt deze cyclus opnieuw.</li> </ul>
Vensters voor Verantwoording	<ul style="list-style-type: none"> <li>• Dit gebruiken wij om onze school te vergelijken met andere scholen die hetzelfde onderwijs bieden, op verschillende elementen die te maken hebben met de kwaliteit van het onderwijs.</li> </ul>

## Arbo, gezondheid en veiligheid

GGD	<ul style="list-style-type: none"> <li>• GGD bezoekt éénmaal in de 4 jaar de school op afspraak om een aantal zaken op school te bekijken en doet daarbij aanbevelingen over de hygiëne en veiligheid.</li> </ul>
Sociaal medisch team (SMT)	<ul style="list-style-type: none"> <li>• Arbodienst, ziekmelding en begeleiding.</li> </ul>
Risico-inventarisatie & Evaluatie (RI&E)	<ul style="list-style-type: none"> <li>• Een onafhankelijke externe instantie maakt jaarlijks een risico inventarisatie en evaluatie, op basis waarvan de school verbeteringen met betrekking tot de fysieke en sociale veiligheid uitvoert.</li> </ul>

## 5.2 Uitkomsten kwaliteitsmetingen

### Kwaliteitsmetingen

Er hebben verschillende kwaliteitsmetingen plaatsgevonden op de Alexander Roozendaalschool. In 2014-2015 heeft de inspectie van het onderwijs de school voor het laatst bezocht. Er hebben kwaliteitsgesprekken plaatsgevonden met de Raad van Toezicht van VierTaal. De school is bezocht door de Gemeente Amsterdam in het

kader van de controle op de Leerplichtwet. Deze kwaliteitsmetingen hebben ertoe geleid dat er beleidspunten aangepast zijn of zijn toegevoegd.

Hieronder leest u een korte toelichting op de kwaliteitsmetingen van de afgelopen jaren.

### **Inspectiebezoek**

De Alexander Roozendaalschool heeft het in schooljaar 2014-2015 een kwaliteitsonderzoek gehad in het kader van een regulier inspectiebezoek. Hierbij zijn de vestigingen in Amsterdam en Purmerend bezocht en beoordeeld (20WR-00 / 20WR-02).

De onderwijsinspectie heeft de school beoordeeld met een basistoezicht arrangement. De aandachtspunten liggen op het gebied van de verbetering van de leerlingenzorg (OPP), de cyclische kwaliteitsbewaking, de verdere implementatie van opbrengstgericht werken, het duiden van data en het omzetten van de interpretaties naar handelingsgerichte doelen.

De inspectie was positief over het pedagogisch klimaat en de brede uitvoering en ondersteuning van het onderwijs op de Alexander Roozendaalschool, moedigde de school aan de ingeslagen ontwikkelingen uit te bouwen en kwalitatief te verstevigen.

[www.onderwijsinspectie.nl](http://www.onderwijsinspectie.nl)

### **Controle leerplicht**

De school kan worden gecontroleerd op het naleven van de leerplicht. Bij dit onderzoek van de gemeente kijkt men of de school voldoet aan alle door hen gestelde kwaliteitseisen m.b.t. verzuim, registratie en vroegtijdig schoolverlaten.

In het rapport zijn dan globaal de volgende conclusies geformuleerd:

1. verzuimregistratie (de school voldoet hieraan)
2. melden relatief ongeoorloofd verzuim (de school voldoet hieraan)
3. vrijstelling geregeld schoolbezoek/verlof (de school voldoet hieraan)
4. verzuimbeleid (de school voldoet hieraan)

### **Zelfevaluatie en tevredenheidsonderzoek:**

In juni 2017 is op de Alexander Roozendaalschool een tevredenheidsonderzoek uitgevoerd onder medewerkers, leerlingen en ouders door B&T (extern bedrijf).

Bij de medewerkers was er een gemiddelde respons van 89,5%. Bij de leerlingen (6 t/m 8) was dit 100% en bij ouders hebben slechts 74 ouders gereageerd. Daarmee is de uitslag van de ouders helaas niet valide. De opmerkingen van de ouders hebben we echter wel meegenomen in de actiepunten.

De medewerkers geven de Alexander Roozendaalschool gemiddeld een 7,5. De leerlingen geven gemiddeld een 8,3 en de ouders die gereageerd hebben geven de school gemiddeld een 7,9. Gemiddeld krijgt de Alexanderschool een 7,9 en dus een ruime voldoende.

Positief gewaardeerd worden het pedagogisch klimaat, de veiligheid en het aanbod binnen de culturele vorming (muziek, beeldende vorming en cultuureducatie).

De grootste aandachtspunten die naar voren kwamen zijn:

- Aandacht voor spel en vermaak tijdens het buitenspelen (leerlingen)
- De leesbaarheid en taalgebruik van het OPP moet verbeterd worden (ouders)
- Oprichten van een leerlingenraad (medewerkers, ouders en leerlingen)
- Ontwikkelen van ICT-beleid en verbeteren van de inzet ICT (medewerkers)
- Verminderen van de werkdruk (medewerkers)

Deze en andere aandachtspunten zijn meegenomen in de jaarplan van de school. In maart 2021 heeft er een korte peiling plaatsgevonden via Vensters bij ouders.

Helaas was de respons dermate laag dat de uitkomsten weinig inzicht geven. Over het algemeen kan gesteld worden dat de ouders die gereageerd hebben tevreden zijn.

Locatie	Aantal bevroegde ouders	Aantal reacties (aantal/%)	Gemiddelde cijfer mbt tevredenheid
ARS JTS/JSS	302	46/15%	8,7
ARS Purmerend	74	16/22%	8,7
ARS Almere	90	16/18%	8,0

### Panelgesprekken 2022-2023

Aankomend schooljaar start VierTaal met een nieuwe wijze van het meten van tevredenheid onder personeel, ouders en leerlingen. Door Corona en een wisseling van expert binnen CPS heeft dit afgelopen schooljaren niet plaatsgevonden. We worden hierin begeleid door Peter de Vries en dit zal gaan middels panelgesprekken. De uitkomst van deze gesprekken zal gedurende het jaar worden gedeeld met alle betrokkenen van de school en terug te lezen zijn in de schoolgids van volgend jaar.

## 5.3 Schoolontwikkeling en Nationaal Programma Onderwijs

### Terugblik beleidsdoelen 2021-2022 en vooruitblik beleidsdoelen 2022-2023

Aan het einde van elk schooljaar evalueren wij de gestelde doelen voor dat schooljaar. De nieuwe doelen komen voort uit (nieuwe) ontwikkelingen binnen de school, uit kwaliteitsmetingen, zelfevaluaties en resultaatmetingen, maar ook uit de in teamevaluaties naar voren gekomen ontwikkelpunten. Doelen zijn voor een groot deel gebaseerd op het strategisch instellingsplan (VIP) van stichting VierTaal en het schoolplan SO.

Een overzicht van de evaluatie beleidsdoelen 2021-2022 en de nieuwe gestelde doelen voor schooljaar 2022-2023 lees je in ons [Jaarplan SO Amsterdam 2022-2023](#), samen met het jaarplan van de andere scholen in onze regio, namelijk de Professor Burgerschool en Ambulante dienst SO Amsterdam.

Het jaarplan is gebaseerd op het VIP, inspectiekader en visie. De uitkomsten van verschillende evaluaties en kwaliteitsinstrumenten worden meegenomen en het volgende overzicht geeft dit schematisch weer:

### Schema jaarplan en speerpunten ARS 2022-2023

#### VIERTAAL INSTELLINGSPLAN (VIP) & INSPECTIEKADER

#### "Gelijke kansen door verschil te maken"

Naast het bieden van goede kwaliteit onderwijs en zorg heeft VierTaal de volgende ambities:

✓ **Gelijkwaardige participatie**

We willen cluster 2 leerlingen toerusten en voorbereiden op een gelijkwaardige participatie in de (horende) maatschappij.

✓ **Naar meer inclusief**

Thuisnabij en meer inclusief waar het kan, speciaal als het moet en altijd in verbinding met de maatschappij.

✓ **Expertise & kwaliteit**

Ons aanbod is specifiek gericht op de ontwikkeling van communicatieve vaardigheden en redzaamheid voor leerlingen met een taalontwikkelingsstoornis en wordt uitgevoerd volgens de laatste inzichten.

## VISIE OP ONDERWIJS - ALEXANDER ROOZENDAALSCHOOL



- ✓ Wij maken het verschil met ons onderwijs doordat het toekomstgericht, bewezen effectief en taalrijk is.
- ✓ Wij maken het verschil voor onze leerlingen die met plezier naar school gaan, omdat hun welbevinden en ontwikkeling centraal staat
- ✓ De professionals maken het verschil door te zorgen voor een veilige, mensgerichte, professionele en uitdagende omgeving voor zichzelf en de ander
- ✓ De ouder(s)/verzorger(s) helpen om het verschil te maken door actief betrokken te zijn bij de ontwikkeling van hun kind

## SPEERPUNTEN JAARPLAN ARS 2022-2023

### ✓ **Opbrengstgericht werken & basisaanbod**

We richten ons op het borgen van een taal- lees en rekenaanbod en denken specifiek na over onze visie, aanpak en de doorgaande lijn in de school. We voeren gesprekken over de opbrengsten.

### ✓ **Handelingsgericht werken & OPP**

We richten ons op het werken vanuit onze zorgpiramide en een OPP wat een goed beeld geeft van de ontwikkeling van een leerling, leesbaar is voor ouders en werkbaar is.

### ✓ **Ouderbetrokkenheid & kwaliteit**

We richten ons op de betrokkenheid van ouders bij de leerling en de school. We meten onze kwaliteit door paneelgesprekken te voeren met ouders.

### ✓ **Eigenaarschap en Innovatie**

We richten ons op het vergroten van eigenaarschap van leerlingen door de inzet van Leren zichtbaar maken en innoveren ons onderwijs gericht op toekomstgericht onderwijs.

## **Nationaal Programma Onderwijs (NPO)**

Het [Nationaal Programma Onderwijs](#) (NPO) is er voor herstel en ontwikkeling van het onderwijs tijdens en na Corona en is gestart in schooljaar 21-22. Met (tijdelijk) extra geld van de overheid kunnen scholen hun leerlingen en leerkrachten helpen om het onderwijs te verbeteren en eventuele achterstanden in te halen die zijn ontstaan door de schoolsluitingen in 2020 en 2021. De overheid geeft extra geld voor een periode tot en met juli 2025 gebaseerd op het aantal leerlingen. Verwacht wordt van elke school dat zij bij de start een uitgebreide schoolscan maken en vervolgens periodiek de opbrengsten meten. Van daaruit maakt elke school keuzes uit bewezen effectieve interventies, beschreven in de [menukaart Interventies Funderend Onderwijs](#). De deelraad heeft instemmingsrecht op de besteding van de middelen.

Wij evalueren jaarlijks de interventies van het voorgaande jaar en samen met de analyse van de didactische en sociaal emotionele opbrengsten bij onze leerlingen komen we tot interventies voor het volgende schooljaar. De evaluatie, analyse en gekozen inzet van onze school van het NPO zijn te lezen via:

[Schoolanalyse en inzet NPO - Alexander Roozendaalschool \(stichting VierTaal\) juni 2022](#)

## 6. Veiligheidsbeleid

Goed kunnen leren en werken kan alleen in een sociaal en fysiek veilige omgeving. Dit uit zich in de manier waarop wij met elkaar omgaan in en om de school. En dit is zichtbaar in de toestand van het gebouw, het schoolplein en de omgeving van de school. Naast de feitelijke onveiligheid en incidenten speelt ook de beleving van veiligheid een rol: leerlingen en medewerkers moeten zich in en om de school veilig kunnen voelen, de zogenoemde sociale veiligheid.

Pesten en fysiek geweld zijn factoren die een school in sociaal opzicht onveilig maken. Daarbij is het van belang om voor ogen te hebben dat bijvoorbeeld pesten ook via 'sociale media' plaatsvindt.

Binnen het veiligheidsbeleid maken wij een onderscheid tussen sociale en fysieke veiligheid. Veel van het veiligheidsbeleid is voor alle scholen binnen VierTaal hetzelfde. Daarnaast hebben we specifiek voor onze school een aantal maatregelen ontwikkeld. Uiteraard hebben wij een actief pestprotocol.

Voor vragen rondom de veiligheid kunt u contact opnemen met onze preventiemedewerker Aafke Scholtus via [a.scholtus@viertaal.nl](mailto:a.scholtus@viertaal.nl).

### 6.1 Sociale veiligheid

Het sociaal veiligheidsbeleid bestaat uit verschillende onderdelen:

In de waarden en normen, gedragscode en integriteitscode wordt beschreven welk gedrag binnen VierTaal wenselijk is. De kernwaarden van VierTaal zijn veiligheid en respect. Onze school spant zich sterk in om de kernwaarden veiligheid en respect zowel thuis, op straat, als in de school ook werkelijk inhoud te geven. Het beleid 'agressie, geweld en seksuele intimidatie' is erop gericht om dergelijk grensoverschrijdend gedrag binnen scholen te voorkomen. Daarnaast wordt in verschillende procedures en protocollen beschreven hoe er binnen de school wordt gehandeld als er toch grensoverschrijdend gedrag plaatsvindt.

Naast deze VierTaal-brede richtlijnen hebben wij voor onze school een [schoolveiligheidsplan](#) gemaakt. Hierin komen onder andere de volgende onderwerpen aan de orde:

- School-, klassenregels en gedragscode
- Signaleren en melden (training team i.h.k.v. de meldcode)
- Pestprotocol
- Ontruimingsplan

Ook wordt er elk jaar een jaarverslag sociale veiligheid geschreven.

Op de Alexander Roozendaalschool hebben wij drie belangrijke basisregels: Iedereen binnen de school kent deze basisregels en houdt zich hieraan. Alle afspraken in de school komen voort uit deze kernwaarden. De regels zijn:

- We zijn netjes
- We zijn aardig
- We zijn rustig

Naast school- en klassenregels hebben wij ook een gedragscode ten aanzien van relaties en seksuele omgang tussen leerlingen en medewerkers. De gedragscode is een richtlijn voor een wenselijke en professionele pedagogische beroepshouding wat betreft de omgang met leerlingen, collega's en ouders. De gedragscode kan toegepast worden om ongewenst gedrag te voorkomen (preventief) of aan te pakken (curatief). De gedragscode levert daarmee een bijdrage aan het creëren van een veilig leer- en werkklimaat op onze school.

Aandachtspunten voor ouders:

Wij verzoeken ouders om zich ervan bewust te zijn dat onze school een leeromgeving is en dat het van groot belang is dat leerlingen het correcte voorbeeldgedrag zien, zowel van leerkrachten als van ouders. Wij vragen ouders om ons te ondersteunen in het hanteren van onze kernwaarden.

Wij verwachten dat leerlingen en ouders van onze school de regels onderschrijven en naar deze regels handelen en daarop aangesproken kunnen worden. Wij verwachten tevens dat ouders hun klachten of problemen kenbaar maken. Bij wangedrag van ouders kan aan de ouders de toegang tot de school door de directie geweigerd worden als de veiligheid van leerlingen en/of leerkrachten in het geding is.

In de groepen 8 geven wij seksuele voorlichting en besteden we aandacht aan het onderwerp in de Week van de Lentekriebels.

Sinds eind 2006 dienen de scholen invulling te geven aan: 'Bevordering van actief burgerschap en sociale integratie'. Wij hebben dit onderdeel geïntegreerd binnen ons huidige onderwijsaanbod en wij werken er naartoe dat onze leerlingen:

- sociale gedragscodes leren door op een respectvolle manier samen te leven op school, dit is inclusief gedragscodes ten aanzien van bv. de multimedia;
- leren om mee te doen, mee te praten en mee te beslissen. In schooljaar 2019-2020 hebben wij een leerlingenraad opgestart;
- vanuit een eigen identiteit deelnemen aan de samenleving;
- kennis verwerven en ontmoetingen hebben met stromingen en mensen met andere overtuigingen (bijvoorbeeld diverse bezoeken aan musea zoals het Tropenmuseum);
- bewustzijn ontwikkelen van de eigen sociale omgeving.

Om bovenstaande doelen te halen zetten wij de methode Vreedzame school in.

De vreedzame school:

- is een programma voor sociale competentie én burgerschapsvorming;
- is een programma dat de cultuur wil beïnvloeden;
- werkt aan beïnvloeding van gedrag en attitudes middels een sociale en morele norm;
- én creëert sociale verbondenheid met de gemeenschap.

De opbrengst van De Vreedzame School zal zijn:

- toegenomen sociale en emotionele vaardigheden bij leerlingen en personeel;
- minder conflicten in de klas en op school;
- leerlingen die zelfstandig of met behulp van een leerling mediator conflicten oplossen;
- een grotere verantwoordelijkheid van leerlingen;
- een klimaat waarin sprake is van betrokkenheid en waarin leerlingen, personeel en ouders op een positieve manier met elkaar omgaan.

## 6.2 Fysieke veiligheid

Om de fysieke risico's voor medewerkers en leerlingen weg te nemen, te beperken of om er op een veilige wijze mee om te gaan zijn er verschillende maatregelen genomen met betrekking tot:

- Meubilair, machines en speeltoestellen
- Elektrische apparaten en installaties
- Technische ruimtes
- Afval
- Brandveiligheid

Als er ondanks de genomen maatregelen toch een brand of andere calamiteit ontstaat, is het noodzakelijk het gebouw snel en veilig te ontruimen. Hiervoor beschikt onze school over een ontruimingsplan en ontruimingsplattegronden. Ook worden er jaarlijks ontruimingsoefeningen gehouden. Hierin heeft de bedrijfshulpverleningsorganisatie een belangrijke rol.

### 6.3 Arbobeleid

Volgens de Arbowet zijn alle scholen verplicht om de arborisico's in de school te beschrijven en te beoordelen. Dit wordt ook wel de risico-inventarisatie en evaluatie (RI&E) genoemd. Belangrijke aandachtsgebieden in de RI&E zijn: verzuim, veiligheid & gezondheid, welzijn, bedrijfshulpverlening en agressie, geweld & seksuele intimidatie. Op basis van de RI&E maakt onze school een plan om de risico's op deze gebieden te beheersen.

## 7. Onderwijstijd

### 7.1 Schooltijden

ARS (alle locaties)	Schooltijden	Onderwijstijd
maandag t/m vrijdag	08.30 -14.00	5 uur en 15 minuten

Alle leerlingen hebben 15 minuten pauze (speelkwartier) in de ochtend; dit valt onder de reguliere onderwijstijd. Daarnaast hebben de leerlingen 30 minuten pauze tussen de middag, waarin zij eten en buitenspelen.

Om 08.20 uur gaan de deuren open en mogen de kinderen naar binnen. De groepsleerkracht is in de groep om de kinderen welkom te heten en een hand te geven. U bent welkom om even met uw (jongere) kind mee te lopen. Wij willen graag op tijd beginnen en verwachten dan ook dat u bij de aanvang van de lessen de klas verlaat. Wij starten om 8.30 uur met de les.

### 7.2 Invulling onderwijstijd

Het effectief benutten van de voorgeschreven onderwijstijd ziet de Alexander Roozendaalschool als een belangrijke voorwaarde voor het leveren van onderwijskwaliteit. Gedurende acht schooljaren moet een leerling in het SO 7520 uur les krijgen (940 uren per jaar). Alle SO-scholen van VierTaal hebben een jaarrooster van 950 uren. Zo blijft er een marge over in geval van onvoorziene omstandigheden.

Het weekrooster bedraagt 26,25 lesuur per week. Het gemiddeld aantal lesweken per jaar bedraagt daarmee  $950/25 = 36-37$  lesweken.

Binnen de school wordt gewerkt met een urentabel. In deze tabel wordt per groep aangegeven hoeveel minuten er aan de verschillende vakken wordt besteed per week.



## Urenverantwoording rooster ARS

	groep 1 **	groep 2 **	groep 3	groep 4	groep 5	groep 6	groep 7	groep 8
Zintuiglijke en motorische ontwikkeling	2x 15 min	2 x 15 min						
Sociaal emotionele ontwikkeling	8x 15 min	8x 15 min	7 x 15 min	7 x 15 min	7 x 15 min	7 x 15 min	7 x 15 min	7 x 15 min
Lezen leren & 21 eeuwse vaardigheden	9 x 15 min	9 x 15 min	6 x 15 min	6 x 15 min	6 x 15 min	6 x 15 min	6 x 15 min	6 x 15 min
Spelontwikkeling	10 x 15 min	10 x 15 min	2 x 15 min	2 x 15 min				
<b>TOTAAL</b>	<b>7:00</b>	<b>7:00</b>	<b>3:45</b>	<b>3:45</b>	<b>3:15</b>	<b>3:15</b>	<b>3:15</b>	<b>3:15</b>
Mondelinge taal	16 x 15 min	16 x 15 min	21 x 15 min	21 x 15 min	18 x 15 min	16 x 15 min	14 x 15 min	14 x 15 min
Schriftelijke taal	16 x 15 min	16 x 15 min	21 x 15 min	21 x 15 min	18 x 15 min	16 x 15 min	15 x 15 min	15 x 15 min
Lezen	8 x 15 min	8 x 15 min	8 x 15 min	8 x 15 min	16 x 15 min	16 x 15 min		
Engels							4 x 15 min	4 x 15 min
<b>TOTAAL</b>	<b>10:00</b>	<b>10:00</b>	<b>12:30</b>	<b>12:30</b>	<b>13:00</b>	<b>12:00</b>	<b>12:00</b>	<b>12:00</b>
Raken/wiskunde	12x 15 min	12x 15 min	20 x 15 min	20x 15 min	20x 15 min	20x 15 min	20x 15 min	20x 15 min
<b>TOTAAL</b>	<b>3:00</b>	<b>3:00</b>	<b>5:00</b>	<b>5:00</b>	<b>5:00</b>	<b>5:00</b>	<b>5:00</b>	<b>5:00</b>
Varende oriëntatie, Wetenschap & Techniek	3 x 15 min	3 x 15 min	4 x 15 min	4 x 15 min	4 x 15 min	8 x 15 min	8 x 15 min	8 x 15 min
<b>TOTAAL</b>	<b>0:45</b>	<b>0:45</b>	<b>1:00</b>	<b>1:00</b>	<b>1:00</b>	<b>2:00</b>	<b>2:00</b>	<b>2:00</b>
Muziek	4 x 15 min	4 x 15 min	3 x 15 min	3 x 15 min	3 x 15 min	3 x 15 min	3 x 15 min	3 x 15 min
Tekenen & handvaardigheid (BEVO)	4 x 15 min	4 x 15 min	3 x 15 min	3 x 15 min	3 x 15 min	3 x 15 min	3 x 15 min	3 x 15 min
Bewegingsonderwijs	4 x 15 min	4 x 15 min	6 x 15 min	6 x 15 min	6 x 15 min	6 x 15 min	6 x 15 min	6 x 15 min
<b>TOTAAL</b>	<b>3:30</b>	<b>3:30</b>	<b>3:00</b>	<b>3:00</b>	<b>3:00</b>	<b>3:00</b>	<b>3:00</b>	<b>3:00</b>
<b>TOTAAL aantal uur per week (excl. pauze)</b>	<b>25:15:00</b>	<b>25:15:00</b>	<b>25:15:00</b>	<b>25:15:00</b>	<b>25:15:00</b>	<b>25:15:00</b>	<b>25:15:00</b>	<b>25:15:00</b>
<b>PAUZE *</b>	<b>0:30</b>							

\* 15 min pauze in de ochtend en 15 min eten en drinken valt onder effectieve lestijd (bv begrijpend luisteren/socemo (inspectie))

\* 15 minuten eten en drinken in de middag valt onder effectieve lestijd (bv begrijpend luisteren/socemo/inspectie)

\* 30 minuten buitenspelen in de middag valt onder pauze

\*\* in de groepen 1-2 zullen de lessen meer geïntegreerd aan bod komen. Bv in de kring, spelwerklessen en andere groepsactiviteiten. De uren tabel zoals hier staat beschreven geeft een globale verdeling van de uren.

## 7.3 Vakanties en vrije dagen

### Vakanties en feestdagen

Eerste schooldag	Maandag 29 augustus 2022
Herfstvakantie	17 t/m 21 oktober 2022
Kerstvakantie	23 december 2022 t/m 6 januari 2023
Voorjaarsvakantie	27 februari t/m 3 maart 2023
Goede vrijdag	7 april 2023
Tweede Paasdag	10 april 2023
Meivakantie (incl. Koningsdag)	24 april t/m 5 mei 2023
Hemelvaart	18 & 19 mei 2023
Tweede Pinksterdag	29 mei 2023
Junivakantie	12 t/m 16 juni 2023
Zomervakantie	21 juli t/m 1 september 2023

### Studiedagen en extra vrije dagen

Studiedag	Maandag 3 oktober 2022
Studiedag	Dinsdag 22 november 2022
Studiedag	Vrijdag 10 februari 2023
Studiedag	Maandag 20 maart 2023

## 8. Rechten en plichten van ouders en leerlingen

### 8.1 Inbreng ouders bij het onderwijs

Een goede samenwerking met de ouders vinden wij erg belangrijk. Wij werken graag samen op basis van gelijkwaardigheid. We zijn samen verantwoordelijk voor elk kind en daarin ook verantwoordelijk voor elkaar. Wij werken aan deze samenwerking vanuit de principes van ouderbetrokkenheid 3.0 (de Vries), waarbij we zoveel mogelijk op maat samenwerken en gericht op het onderwijs van het kind. We voeren hiervoor startgesprekken, maken met ouders een communicatieplan op maat en starten het jaar met een nieuwjaarsreceptie waar de ontmoeting tussen ouders centraal staat.

U bent welkom bij ons op school en wij stellen uw bijdrage aan ons onderwijs vanuit huis of het deelnemen aan diverse activiteiten binnen de school enorm op prijs.

#### **Betrokkenheid ouders bij de ontwikkeling van hun kind**

De leerkracht houdt u op de hoogte van de ontwikkeling van uw kind. Dat gebeurt in ieder geval op een aantal vaste momenten per jaar naar aanleiding van het opstellen en evalueren van de doelen zoals die worden vastgesteld in het ontwikkelingsperspectief (OPP) van uw kind. Wij verwachten van ouders dat ze het OPP op school komen bespreken en ondertekenen.

Wij starten het schooljaar met een startgesprek, waarbij we graag nader kennis met elkaar maken, informatie uitwisselen en afstemmen wat we van elkaar mogen verwachten dit jaar. Ook maken de leerkrachten en ouders afspraken over de wijze van communiceren gedurende het schooljaar.

Verder vinden er twee keer per jaar voortgangsgesprekken plaats. Deze gesprekken over de ontwikkeling van uw kind vindt de school van groot belang en is voor de ouders verplicht.

Daarnaast zijn alle medewerkers ook altijd bereid om een afspraak voor een tussentijds gesprek te maken.

Bij de inschrijving van de school vragen wij ouders om toestemming voor het afnemen van logopedische onderzoeken gedurende de schoolloopbaan bij ons op school. Het volgen van de taalontwikkeling middels deze onderzoeken is voorwaardelijk om bij ons op school ingeschreven te blijven.

#### **Informatie bij gescheiden ouders**

Na een scheiding kunt u als ouders de verantwoordelijkheden rondom de opvoeding en verzorging van uw kind op verschillende manieren hebben geregeld. Mogelijk bent u beiden met het ouderlijk gezag belast en heeft u afspraken met elkaar gemaakt over de verdeling van de zorgtaken (co-ouderschap). Maar het kan ook zo zijn dat een van u met de dagelijkse zorg voor uw kind belast is. Ook kan het voorkomen dat u niet langer allebei met het ouderlijk gezag bent belast maar dat het gezag bij een van u beide berust. Naast de wijze waarop verantwoordelijkheden zijn geregeld kan ook de wijze waarop het onderling contact plaatsvindt verschillen. Misschien onderhoudt u contact met elkaar, ook over het onderwijs van uw kind, maar het kan ook zo zijn dat u geen contact meer met elkaar heeft of er met elkaar niet in slaagt te regelen hoe u elkaar op de hoogte houdt over hoe het met uw kind op school gaat. Omdat de school in de praktijk met al deze verschillende situaties te maken heeft, wordt een aantal regels gehanteerd om de informatievoorziening ten behoeve van gescheiden ouders goed te laten verlopen. Voor onze werkwijze is op de eerste plaats leidend hetgeen daarover wettelijk is vastgelegd (Burgerlijk Wetboek, boek 1 artikel 377c). Daarnaast spelen ook praktische overwegingen een rol, zoals bijvoorbeeld de beperkte hoeveelheid tijd waarin alle oudergesprekken moeten worden gevoerd. Tot

slot laten wij ons, in specifieke oudersituaties waarin dat aan de orde is, leiden door eventuele rechterlijke uitspraken omtrent ouderlijk gezag en omgangsrecht.

Mocht u tijdens de schoolperiode van uw kind scheiden, dan wordt u verzocht dat aan te geven bij de leerkracht van uw kind. De school (meestal directie of IB-er) neemt dan het initiatief om een afspraak met u te maken (samen of ieder apart) en in overleg het contact met de school en de informatievoorziening zo goed mogelijk te regelen.

In de gevallen waarin beide ouders het gezag hebben, zal alle schriftelijke communicatie zo veel mogelijk per mail gedaan worden, waarin beide ouders in CC worden meegenomen. Van beide ouders wordt verwacht dat zij elkaar meenemen in de CC zodat iedereen op de hoogte is. Gescheiden ouders worden in principe gelijktijdig uitgenodigd voor oudergesprekken op school. Ouders geven zelf aan wanneer een gezamenlijke afspraak absoluut niet mogelijk is. De school zal, indien mogelijk, voor beide ouders een apart oudergesprek realiseren als er redelijke omstandigheden zijn die ertoe leiden dat niet beide ouders tegelijk aanwezig kunnen zijn bij een oudergesprek.

### **Informatie aan derden**

Er kunnen zich verschillende situaties voordoen, waarin derden informatie over een leerling inwinnen bij de school. Dit kan zijn de leerplichtambtenaar, de schoolarts, maar ook een onderzoeksinstantie zoals de schoolbegeleidingsdienst, een ziekenhuis of een opvoedkundige instantie zoals Jeugdzorg of Levell. Informatie aan overheidsinstanties, voor zover wettelijk voorgeschreven, wordt altijd verstrekt. Informatie aan andere instanties of personen ten aanzien van kinderen wordt beperkt tot het strikt noodzakelijke. Daarbij zal voorop staan dat informatieverstrekking het kind niet mag schaden.

### **Oudercontacten**

Naast de OPP gesprekken zijn er verschillende contactmomenten. Aan het begin van het schooljaar organiseert de school een algemene "nieuwjaarsreceptie", waarbij u andere ouders kan ontmoeten. Er zijn aparte ouderavonden voor groep zeven en acht, die gericht zijn op het vervolgonderwijs en de uitstroommogelijkheden.

Daarnaast zijn er verschillende manieren van contacten. We stemmen de afspraken hierover af in een startgesprek aan het begin van het jaar tussen leerkracht, ouders en eventueel de leerling. We spreken in dit gesprek af hoe en wanneer we contact met elkaar hebben. Dit kan voor iedere ouder/leerkracht anders zijn en leggen we vast in een communicatieplan.

Soms organiseert de school ouderavonden/middagen over specifieke schoolgerelateerde onderwerpen (zoals een schoolreis, veiligheidsbeleid, schoolverlaten) of soms ook een thema (bv. computergebruik). Verder organiseert de leerkracht soms koffieochtenden/theemiddagen voor ouders. De koffieochtenden / theemiddagen zijn vooral bedoeld om op een informele manier kennis te maken met de leerkracht, onderwijsondersteuner, andere ouders en leerlingen. Ook worden er kijkmiddagen georganiseerd, waarbij ouders iets bijzonders in de klas kunnen komen bekijken. Dit kan bijvoorbeeld bij een afsluiting van een thema. We organiseren maandelijks een oudercafé, waar ouders met elkaar in contact kunnen komen en in gesprek kunnen gaan over verschillende onderwerpen. Ook kunt u elke week een bijdrage leveren aan het maken van verteltassen die kinderen mee naar huis kunnen nemen om samen met hun ouders thuis boeken te lezen. Of we dit schooljaar verteltassen kunnen maken met ouders, hangt af of een subsidie wel of niet wordt toegekend.

## Huisbezoek

Het kan zijn dat het voor het kind of voor u als ouders fijn is als de leerkracht op huisbezoek komt. Dit wordt dan afgestemd en wordt alleen ingepland als het in het belang van het kind en de samenwerking tussen ouders en school is. Een huisbezoek wordt alleen ingepland als ouders daarmee instemmen en de toegevoegde waarde zien.

## Ouderparticipatie

Ouders kunnen op diverse manieren meehelpen in de school. U kunt deelnemen aan specifieke binnenschoolse of buitenschoolse activiteiten zoals de schoolbibliotheek, festiviteiten binnen de school of meegaan met een schoolreis wanneer dit kan. Verder zijn ouders zeer welkom in de Deelraad (DR). Op enkele locaties zijn er actieve hulpouders. We organiseren meerdere keren per jaar een oudercafé, waar ouders elkaar kunnen ontmoeten en ervaringen kunnen delen.

## Deelraad

De deelraad (DR) is een wettelijk verplicht beleidsorgaan dat ouders en personeel de kans geeft om mee te praten en mee te beslissen over zaken die binnen onze scholen spelen. De DR is een vertegenwoordiging van ouders en personeel vanuit de Alexander Roozendaalschool, t.w. Amsterdam, Purmerend en Almere, de Professor Burgerschool en de Ambulante Dienstverlening.

Zaken die op de agenda staan zijn o.a. het schoolplan, het formatieplan, ouderbetrokkenheid, huisvesting en bijvoorbeeld personele aangelegenheden. De DR moet er bovendien op letten dat zaken die voor de school als geheel belangrijk zijn ook openbaar worden gemaakt en besproken worden. Ouders en medewerkers vergaderen ongeveer 8 keer per jaar over primaire zaken die met de school te maken hebben, zoals de kwaliteit van het onderwijs, het school- en personeelsbeleid, besteding van geld, ouderbetrokkenheid, enz.

De **Deelraad** ziet er als volgt uit:

Deel instelling	Personeelsgeleding	Oudergeleding	Totaal
Prof. Burgerschool	1	1	<b>2</b>
A. Roozendaalschool	3	3	<b>6</b>
Ambulante Dienst	1		<b>1</b>
Kwaliteitszetel ouder AB		1*	<b>1</b>
<b>Totaal</b>			<b>10</b>

\* Kwaliteitszetel ouder AB heeft geen stemrecht

## Medezeggenschapsraad

De samenstelling van de medezeggenschapsraad (MR) op bestuursniveau ziet er als volgt uit:

Deel instelling	Personeelsgeleding	Oudergeleding	Totaal
Amsterdam SO	2	2	<b>4</b>
Amsterdam VSO	2	2	<b>4</b>

Schagen	2	2	<b>4</b>
Den Haag	2	2	<b>4</b>
<b>Totaal</b>	<b>8</b>	<b>8</b>	<b>16</b>

Het bestuur van de stichting werkt samen met de directies van de verschillende scholen aan plannen om de kwaliteit van de scholen te verbeteren. In de MR wordt meegedacht, meegepraat en meebeslist over plannen op bestuursniveau.

### **Mening van ouders**

Wij vinden de mening van ouders over onze school erg belangrijk. Daarom wordt er in het kader van ons kwaliteitsbeleid op verschillende momenten om de mening van ouders gevraagd. Zo streven we naar een periodieke tevredenheidsmeting. Op basis van de resultaten van deze gesprekken worden er verbeterplannen in de school in gang gezet. Ook wordt ouders bij de OPP-besprekingen gevraagd naar hun ideeën over de doelen en begeleiding van hun kind.

## **8.2 De klachtenregeling**

Als een leerling of ouder vindt dat het gedrag of een beslissing van medewerkers van de school of het schoolbestuur onterecht is, kan deze een klacht indienen. U kunt dit ook doen als u vindt dat er iets had moeten gebeuren en de school (of een medewerker) dit heeft nagelaten. Voor de medewerkers van de school geldt eveneens dat zij een klacht kunnen indienen over de school of het bestuur.

Natuurlijk is het verstandig om eerst uw vraag, ongerustheid of klacht met de betreffende medewerker te bespreken. Wanneer dit niet tot een oplossing leidt, kunt u een gesprek met de directie van de school aanvragen. Het is onze ervaring dat de meeste klachten door de school zelf in goed overleg met de ouders opgelost kunnen worden. Mocht dat echter niet lukken, dan kunt u een beroep doen op de klachtenregeling. Op school ligt een exemplaar van de klachtenregeling ter inzage. In het kort komt deze regeling op het volgende neer: als het gesprek met de directie niet leidt tot een oplossing, dan kunt u een klacht indienen bij het schoolbestuur (de adresgegevens van het schoolbestuur staan voorin de schoolgids) of bij de externe en onafhankelijke klachtencommissie waarbij het schoolbestuur verplicht is aangesloten. De klacht dient binnen een jaar na de gedraging of beslissing te worden ingediend, tenzij de klachtencommissie anders beslist.

### **Geschillencommissie Passend Onderwijs**

De Geschillencommissie Passend Onderwijs behandelt geschillen tussen ouders en scholen/schoolbesturen over toelating, verwijdering en het ontwikkelingsperspectief. Deze landelijke geschillencommissie voor het primair onderwijs (po), voortgezet onderwijs (vo) en (voortgezet) speciaal onderwijs ((v)so) oordeelt in geschillen tussen ouders en het schoolbestuur over:

1. (de weigering van) toelating van leerlingen die extra ondersteuning nodig hebben;
2. de verwijdering van alle leerlingen;
3. de vaststelling en bijstelling van het ontwikkelingsperspectief.

De adresgegevens van de geschillencommissie zijn:

Postadres: Onderwijsgeschillen

t.a.v. de Geschillencommissie passend onderwijs

Postbus 85191

3508 AD Utrecht

e-mail: [info@onderwijsgeschillen.nl](mailto:info@onderwijsgeschillen.nl), onderwerp: Geschillencommissie passend

onderwijs  
website: [www.onderwijsgeschillen.nl](http://www.onderwijsgeschillen.nl)

### **Intern contactpersoon school**

Als u niet goed weet met wie u uw vraag, ongerustheid of klacht het beste kunt bespreken, kunt u altijd contact opnemen met de speciaal aangestelde contactpersoon van de school zelf. Dat geldt ook voor situaties waarin u in eerste instantie niet terecht kan bij de betrokken medewerker of directie van de school. De contactpersoon zal u dan adviseren met wie u uw vraag, ongerustheid of klacht het beste kunt bespreken. De interne contactpersoon gaat vertrouwelijk met uw informatie om en handelt zelf geen klachten af. Voor onze school kunt u terecht bij:

Mevr. Eva Waij ([e.waij@viertaal.nl](mailto:e.waij@viertaal.nl)) en  
Mevr. Chris Schutte ([c.schutte@viertaal.nl](mailto:c.schutte@viertaal.nl))  
Dhr. Richard Hulsebos ([r.hulsebos@viertaal.nl](mailto:r.hulsebos@viertaal.nl))

### **Vertrouwenspersoon bestuur**

Voor klachten over discriminatie, seksuele intimidatie, geweld of agressie kunt u direct contact opnemen met de vertrouwenspersoon van VierTaal, Evelien Brouwer (06-31631611, [ebrouwer@hetabc.nl](mailto:ebrouwer@hetabc.nl)). Deze externe vertrouwenspersoon begeleidt u bij het zoeken naar mogelijkheden voor een oplossing en kan ook bemiddelen als dat nodig is.

### **Landelijke Klachtencommissie (LKC)**

De Landelijke Klachtencommissie voor openbaar en algemeen toegankelijk onderwijs is onderdeel van de organisatie Onderwijsgeschillen.

Postbus 85191  
3508 AD Utrecht  
Telefoon: 030-280 95 90  
E-mail algemeen: [info@onderwijsgeschillen.nl](mailto:info@onderwijsgeschillen.nl)  
Website: [www.onderwijsgeschillen.nl](http://www.onderwijsgeschillen.nl)

### **Vertrouwensinspecteur**

Bij de Inspectie van het Onderwijs werkt een klein team van vertrouwensinspecteurs. Ouders, leerlingen, docenten, directies en besturen kunnen de vertrouwensinspecteur benaderen wanneer zich in of rond de school problemen voordoen op het gebied van:

- Seksuele intimidatie en seksueel misbruik
- Psychisch en fysiek geweld
- Discriminatie en radicalisering

Meldingen die binnen deze bovengenoemde categorieën vallen, kunnen voorgelegd worden aan de vertrouwensinspecteur. Deze zal luisteren, informeren en zo nodig adviseren. Uw melding wordt geregistreerd in een vertrouwelijk dossier van de vertrouwensinspecteur. Zo nodig kan de vertrouwensinspecteur ook adviseren in het traject naar het indienen van een formele klacht of het doen van aangifte.

De vertrouwensinspecteur is tijdens kantooruren bereikbaar op: 0900-1113111 (lokaal tarief).

## **8.3 Aanspreekpunt bij pesten – coördinator sociale veiligheid**

Binnen onze school zetten we ons in om pesten tot een minimum te beperken. Jaarlijks organiseren we "de week tegen het pesten" en het onderwerp komt aan bod binnen ons aanbod Vreedzame school. Als er toch sprake is van pesten dan kunnen leerlingen en hun ouders zich richten tot de leerkracht. Mocht dit niet tot een oplossing leiden, dan kunnen leerlingen en ouders terecht bij de coördinator sociale veiligheid/pestcoördinator van onze school:

## 8.4 De vrijwillige ouderbijdrage en sponsorbeleid

De vrijwillige ouderbijdrage is een bijdrage die wij elk jaar aan ouders vragen en wordt besteed aan allerlei zaken die in het belang van de leerlingen zijn: verschillende feesten en activiteiten, traktaties, projecten, schaatsen, schoolreisje, museumbezoek, excursies en voor de afscheidsavond van de schoolverlaters. Het bedrag zal onder andere worden besteed aan: schoolreisje, (culturele) uitstapjes, Sinterklaas, traktaties, bijdrage kamp (groep 8).

De gelden worden gevormd door uw vrijwillige bijdrage en worden beheerd door de administratie van de school. Deze bijdrage wordt pas geïnd als uw kind als leerling is ingeschreven. De verantwoording voor de afrekening van een schooljaar vindt plaats via de personeelsgeleding van de DR.

Het bedrag van de vrijwillige ouderbijdrage voor schooljaar 2022-2023 is vastgesteld op €45,- en kan worden overgemaakt op rekeningnummer **NL25 RABO 0341 9450 72** t.n.v. Ouderraad ARS (o.v.v de naam en groep van de leerling). Ook kan de bijdrage betaald worden met de stadspas (Amsterdam) bij onze administratie.

Mocht een ouder de bijdrage niet willen of kunnen betalen dan zal dit nooit leiden tot het uitsluiten van leerlingen van deelname activiteiten.

Sponsoring op school is toegestaan, maar wel onder voorwaarden. Zo mag het onderwijs op school niet afhankelijk worden van sponsoring, omdat de financiering van het onderwijs via de overheid verloopt. Ook mag sponsoring niet afleidend of misleidend zijn, of de onderwijsinhoud beïnvloeden. Het gaat bij sponsoring om een materiële of financiële bijdrage en er is altijd instemming van de deelraad nodig (art. 10 lid f WMS). De DR aanvaardt een aanbod voor sponsoring. Ook moet zij de afweging maken of sponsoring door een bedrijf niet strijdig is met het eigen schoolbeleid en welke gevolgen sponsoring heeft.

## 8.5 Leerlingenvervoer

Speciaal voor leerlingen die niet zelfstandig naar school kunnen komen, is er leerlingenvervoer beschikbaar vanuit de gemeente. Ouders zijn zelf verantwoordelijk voor het aanvragen van leerlingenvervoer. Ook als uw kind ziek is, moet u dit zelf aan het leerlingenvervoer doorgeven.

Let op: om vanaf de eerste schooldag van het aankomende schooljaar van het leerlingenvervoer gebruik te kunnen maken, moet uw aanvraag tijdig ingediend zijn.

Het Amsterdams leerlingenvervoer wordt geregeld door het Team Leerlingenvervoer van de Dienst Maatschappelijke Ontwikkeling. U kunt de medewerkers bereiken op 020-251 8300 of via de e-mail: [leerlingenvervoer@amsterdam.nl](mailto:leerlingenvervoer@amsterdam.nl)

Woont u buiten Amsterdam, dan gaat u met een brief van de school, waarin een verzoek om aangepast vervoer staat vermeld, naar het gemeentehuis in uw woonplaats. Elke gemeente heeft een afdeling Leerlingenvervoer.

### Regeling Amsterdams leerlingenvervoer

Speciaal voor kinderen en jongeren die niet zelfstandig naar school kunnen heeft Amsterdam de verordening 'leerlingenvervoer'.

Binnen het leerlingenvervoer zijn er drie vormen van vervoer mogelijk:

1. Openbaar Vervoer (OV-chipkaart)

Indien kinderen/jongeren binnen de verordening leerlingenvervoer vallen is openbaar vervoer het uitgangspunt. Uw kind krijgt dan een OV-chipkaart. Kan uw

- kind niet zelfstandig met het openbaar vervoer reizen? Dan wordt er een extra OV-chipkaart vergoed voor een begeleider.
2. Eigen Vervoer (financiële vergoeding)  
Als reizen met het openbaar vervoer niet mogelijk is, kunt u een vergoeding voor eigen vervoer krijgen. U brengt of haalt uw kind dan zelf.
  3. Aangepast Vervoer ('busje')  
Soms is aangepast vervoer de enige mogelijkheid, bijvoorbeeld in geval van lichamelijke beperkingen. De kinderen/jongeren worden met een speciaal busje van huis naar school en terug gebracht.

Meer informatie kunt u vinden op

[www.amsterdam.nl/onderwijs-jeugd/leerlingenvervoer](http://www.amsterdam.nl/onderwijs-jeugd/leerlingenvervoer)

### **Contact tussen school en leerlingenvervoer**

Natuurlijk heeft de school ook contact met leerlingenvervoer. Er zijn afspraken met de vervoersbedrijven gemaakt over hoe de overdracht tussen leerlingenvervoer en de school 's ochtends en 's middags plaatsvindt. De school organiseert informatiebijeenkomsten voor de chauffeurs zodat de chauffeurs de leerlingenpopulatie van de school kennen en begrijpen. En verder vindt er structureel overleg plaats over hoe het gaat en over eventuele incidenten.

### **8.6 Leerplicht, extra verlof en verzuimbeleid**

In Nederland zijn alle kinderen vanaf 5 jaar leerplichtig, dit betekent dat zij naar school moeten en in principe alleen in de schoolvakanties en op roostervrije dagen vrij zijn. Het is niet goed voor de leerling als hij of zij lessen verzuimt. Hoewel kinderen onder de 5 jaar niet leerplichtig zijn vinden we het zeer belangrijk dat zij de regelmaat van het naar school gaan zo snel mogelijk leren. Bij inschrijving op school verwachten wij dat uw kind niet buiten de reguliere vakanties afwezig is. Uw kind is bij inschrijving op school namelijk wel "schoolplichtig" en ook bij 4 jarigen houden wij een verzuimdossier bij.

Op school wordt het verzuim van de leerlingen nauwkeurig in een verzuimregistratie bijgehouden. De school is verplicht om ongeoorloofd schoolverzuim en regelmatig te laat komen door te geven aan de leerplichtambtenaar. De voorschriften en Amsterdamse afspraken hierover zijn te vinden op de website [afdeling leerplicht](http://www.amsterdam.nl/leerplicht) (www.amsterdam.nl/leerplicht) De leerplichtambtenaar beslist of er maatregelen genomen moeten worden om het ongeoorloofd schoolverzuim terug te dringen. Ook een extreem hoog ziekteverzuim kan leiden tot overleg met de leerplichtambtenaar.

#### **Contactgegevens leerplichtambtenaar:**

Contactgegevens Leerplichtambtenaar **Amsterdam:**

mw. Henna Munawar

Leerplichtambtenaar

Telefoon ondersteuning: 020 2538916

Mobiel: 06-22045709

E-mail: [h.munawar@amsterdam.nl](mailto:h.munawar@amsterdam.nl)

<http://www.amsterdam.nl/leerplicht>

Bezoekadres: Osdorpplein 1000

1068 TG Amsterdam

Contactgegevens leerplichtambtenaar **Purmerend:**

Klantcontactcentrum Purmerend, (KCC)

Email: [leerplicht@purmerend.nl](mailto:leerplicht@purmerend.nl)

T 0299 - 452 452

Contactgegevens Leerplichtambtenaar **Almere**

Dhr. Elco van der Klift



Consulent Leerplichtaangelegenheden  
contact per e-mail: [leerlingzaken@almere.nl](mailto:leerlingzaken@almere.nl)

Wanneer ouders voor hun kind extra vrij willen, zullen zij hiervoor altijd toestemming moeten vragen aan de directie. Een aanvraagformulier voor extra verlof is opvraagbaar bij de administratie of de leerkracht van uw kind. U kunt het formulier tevens downloaden op de website van de school. Hierin moet u duidelijk de noodzaak van de vrije dagen aantonen en eventuele bewijsstukken bij de aanvraag voegen. De directie beslist of uw verzoek gehonoreerd wordt.

De school heeft als beleid dat we alleen verlof wegens gewichtige omstandigheden geven. Voorbeelden waarvoor extra verlof kan worden aangevraagd zijn: bijwonen huwelijk, jubilea of begrafenissen van directe verwanten of religieuze verplichtingen. Het is belangrijk om te weten dat extra vrij rond de schoolvakanties nooit wordt verleend, tenzij hiervoor bijzondere redenen zijn. Een dag eerder weg met de zomervakantie, omdat anders de boot zo vol is, de vliegtickets goedkoper zijn, de reis zo lang is e.d. vallen dus niet onder de wettelijke redenen.

Extra vakantieverlof is alleen mogelijk als een van de ouders een beroep heeft waardoor het niet mogelijk is om twee aaneengesloten weken in de schoolvakanties op vakantie te gaan. Dit geldt maar voor een zeer beperkt aantal beroepen (werkgeversverklaring inleveren).

Schoolspecifieke afspraken omtrent leerplicht en het melden van verzuim:  
De school geeft alle verzuim voor en na de vakanties door aan de leerplichtambtenaar, ook als ouders voor de school begint, per telefoon of mail aangeven dat ze niet op tijd terug zijn in Nederland.

De school heeft de stappen rondom schoolverzuim en extra schoolverlof vastgelegd in een verzuimprotocol.

## 8.7 Ziekmelding

Indien uw kind ziek is, verzoeken wij u dit tussen acht uur en half negen door te geven aan de administratie van de school.  
Voor de vestigingen Amsterdam belt u: 020-3460111, voor Almere 036-3035237 en voor Purmerend 0299-475489.  
U moet zelf het busbedrijf inlichten, zodat de bus niet voor niets voor de deur staat. Ook als uw zoon of dochter weer beter is, geeft u dit door aan het busbedrijf.  
Uw kind wordt dan de volgende dag weer opgehaald.

### **Schoolverzuim:**

Als een kind zonder bericht afwezig is, nemen wij contact met de ouders op, om te informeren naar de reden van afwezigheid. De school is verplicht om schoolverzuim zonder geldige reden te melden bij de leerplichtambtenaar.

## 8.8 Gronden voor vrijstelling van het onderwijs

Voor de gronden van vrijstelling van het onderwijs zijn wij gehouden aan artikel 46 van de WEC. Hierop zijn de voorschriften over ontheffingen omtrent het verplichte minimum aantal uren onderwijstijd en de toelatingsleeftijd van toepassing (artikel 12 en 39 WEC).

Een voorbeeld hiervan is dat wanneer een leerling onder schooltijd een therapie moet volgen, anders dan een noodzakelijke medische behandeling of therapie ter ondersteuning van het onderwijs, wij een ontheffing van onderwijstijd moeten aanvragen om op die manier toestemming te krijgen om minder uren onderwijs te geven ten gunste van de therapie-tijd.

## 8.9 Schorsing en verwijdering

Het bevoegd gezag (i.c. het schoolbestuur) beslist over toelating, schorsing en verwijdering van leerlingen. Het bevoegd gezag verleent de directeur mandaat met betrekking tot toelating en schorsing.

Schorsing en verwijdering zijn uiterste maatregelen die alleen worden toegepast als het onderwijsleerproces ernstig wordt verstoord of wanneer de veiligheid in het geding is.

Voor alle bovenstaande maatregelen gelden, door het schoolbestuur vastgestelde procedures/protocollen. Deze zijn op school ter inzage.

In het geval van verwijdering is de school verplicht te zoeken naar een andere school voor de leerling.

## 8.10 Verzekering

Het bestuur van de school heeft een collectieve ongevallenverzekering en wettelijke aansprakelijkheidsverzekering (WA) afgesloten. Uw kind is verzekerd op weg van en naar school, in school en bij excursies en schoolreisjes voor medische kosten ten gevolge van een ongeval. De polisvoorwaarden kunt u op school desgewenst inzien.

De school kan niet aansprakelijk worden gesteld voor de financiële gevolgen van diefstal of beschadiging van eigendommen van leerlingen of personeel van de school. Geef uw kind nooit dure spullen mee naar school! Brillen en kleding vallen niet onder de verzekering van de school. Ouders wordt aangeraden een WA-verzekering af te sluiten in geval uw kind schade toebrengt aan anderen. Let bij het afsluiten van de verzekering op eventuele uitsluitingsclausules.

## 8.11 Informatiebeveiliging en privacy

Onze VierTaal scholen/diensten verzamelen (bijzondere) persoonsgegevens van leerlingen om hen zo goed mogelijk bij het onderwijs te kunnen begeleiden. Stichting VierTaal moet zich daarbij houden aan de wet Algemene Verordening Gegevensbescherming (AVG). Deze wet is bedoeld om ervoor te zorgen dat de gegevens over personen zorgvuldig worden behandeld (geheimhoudingsplicht) en misbruik van persoonsgegevens wordt tegengegaan.

Op de website van VierTaal ([www.viertaal.nl](http://www.viertaal.nl)) kunt u lezen

- hoe wij omgaan met informatie van en over leerlingen, ouders/verzorgers
- over uw recht van inzage van het leerlingdossier van uw zoon, dochter of pupil
- hoe wij uw toestemming vragen voor het gebruik van foto's en videomateriaal
- wat u kunt doen als u ziet dat er iets misgaat met persoonsgegevens, video's of foto's
- wat Stichting VierTaal moet doen als persoonsgegevens, foto's of video's in verkeerde handen komen

Voor Stichting VierTaal is een Functionaris Gegevensbescherming aangesteld: Lindy Leevendig, zij is te bereiken via e-mail: [ibp@viertaal.nl](mailto:ibp@viertaal.nl). Meer informatie is terug te vinden op [www.viertaal.nl](http://www.viertaal.nl).

## 8.12 Foto's en video opnamen

Op onze school laten wij u met foto's en video's zien waar uw kind mee bezig is. Tijdens verschillende gelegenheden maken wij foto's en opnames, bijvoorbeeld tijdens activiteiten, schoolreisjes en lessen. Ook uw zoon/dochter kan op deze foto's of video's te zien zijn. Natuurlijk gaan we zorgvuldig om met foto's en video's. Wij

plaatsen geen foto's of video's waardoor leerlingen schade kunnen ondervinden en plaatsen deze alleen (na toestemming van ouders) op Social Schools.

Wij vinden het belangrijk en zijn dit ook verplicht in het kader van de wet op privacy, om uw toestemming te vragen voor het extern gebruik van foto's en video's van uw zoon/dochter. Vanaf dit schooljaar vragen wij u dan ook ieder schooljaar een formulier in te vullen, waarop u aangeeft waarvoor u wel en waarvoor u geen toestemming geeft. Uw toestemming geldt alleen voor foto's en video's die door ons, of in onze opdracht worden gemaakt.

Wilt u uw toestemming samen met uw zoon/dochter bespreken? We merken dat oudere leerlingen soms zelf een keuze willen maken om foto's te gebruiken. Als u uw keuze thuis bespreekt, dan weet de leerling zelf waarom het gebruik van foto's en video's wel of niet mag.

Het kan voorkomen dat andere ouders foto's willen maken tijdens schoolactiviteiten. De school moet hier van tevoren toestemming voor geven. Wij gaan er vanuit dat ook de ouders terughoudend zijn bij het plaatsen van foto's en video's op het internet. U mag natuurlijk altijd terugkomen op de door u gegeven toestemming. Ook mag u op een later moment alsnog toestemming geven.

### **8.13 Meldcode Huiselijk Geweld en Kindermishandeling**

Vanaf 1 juli 2013 is elke organisatie die werkt met ouders en kinderen verplicht om bij zorg de Meldcode Huiselijk Geweld en Kindermishandeling toe te passen. Als wij op school een vermoeden hebben dat een leerling mogelijk slachtoffer is van huiselijk geweld en/of kindermishandeling, dan handelen wij conform de Meldcode Huiselijk Geweld en Kindermishandeling van VierTaal. Alle medewerkers zijn getraind op de signalering Huiselijk geweld en Kindermishandeling en krijgen jaarlijks een opfriscursus.

#### **Wat is de meldcode?**

De meldcode is een stappenplan, waarin wordt aangegeven hoe een professional moet handelen bij vermoedens van huiselijk geweld en/of kindermishandeling. Deze vijf stappen zijn:

- Stap 1: Het in kaart brengen van signalen
- Stap 2: Advies vragen
- Stap 3: Gesprek met de ouder
- Stap 4: Wegen van de ernst van de zorg
- Stap 5: Begeleiden naar hulp, of melden bij Veilig Thuis

De meldcode is vooral bedoeld om zorgen rondom een kind te signaleren en dit in een zo vroeg mogelijk stadium samen met ouders te bespreken en waar nodig hen te motiveren in het accepteren van hulp. School kan Veilig Thuis betrekken, voor advies of voor een melding van de zorgen. Het is niet zo dat de school zelf vaststelt of er daadwerkelijk sprake is van kindermishandeling.

#### **Aandachtsfunctionaris**

Iedere organisatie die werkt met ouders en kinderen dient naast de meldcode te beschikken over een deskundig persoon op het gebied van huiselijk geweld/ kindermishandeling. Binnen de scholen zijn een of meerdere aandachtsfunctionarissen benoemd. Zij coördineren de stappen van de meldcode.

De aandachtsfunctionarissen van onze school zijn:

mevr. Claradien Scheltens (gedragsdeskundige)  
mevr. Kim Deutsch (schoolmaatschappelijk deskundige)

[c.scheltens@viertaal.nl](mailto:c.scheltens@viertaal.nl)  
[k.deutsch@viertaal.nl](mailto:k.deutsch@viertaal.nl)

## 9. Praktische zaken

### 9.1 Schoolreizen

#### **Uitstapjes, schoolreisjes en schoolkamp**

Er worden regelmatig uitstapjes gemaakt ter ondersteuning van het onderwijs en de spraak- en taalontwikkeling. Sommige groepen gaan naar een dierentuin of een theatervoorstelling. Bij thema's organiseren we waar mogelijk uitstapjes om het onderwijs aanschouwelijk te maken. Als we met het thema Vervoer bezig zijn, gaan we bijvoorbeeld met de trein naar Schiphol. Ook maken wij veel uitstapjes in het kader van kunst- en cultuureducatie naar diverse musea en ateliers. Wij vinden dit erg belangrijk. Het is belangrijk dat de kinderen buiten de school ook ervaringen opdoen en leren. Alle leerlingen gaan één keer per jaar op schoolreis.

De oudste leerlingen gaan op schoolkamp. Tijdens dit kamp staat een thema centraal. Voordat we weggaan en als we terugkomen zijn de leerlingen met het thema bezig. Het is een goede manier om de leerlingen nog meer taal aan te leren. Dit schoolkamp is aan het begin van het schooljaar zodat de leerlingen van de groepen elkaar nog beter leren kennen. Het schoolreisje wordt via de vrijwillige bijdrage door ouders betaald. Het schoolkamp wordt apart door de ouders aan school betaald. De extra bijdrage die wij vragen aan ouders voor het schoolkamp is €100. Als het nodig is kan hiervoor een betalingsregeling worden getroffen.

### 9.2 Gym

Alle leerlingen krijgen op school twee keer per week bewegingsonderwijs. Dit wordt gegeven door een vakleerkracht bewegingsonderwijs. In de lessen bewegingsonderwijs probeert iedere leerling op zijn eigen niveau zijn motorische vaardigheden te verbeteren. Naast het leren van sociale vaardigheden is er veel aandacht voor spelplezier om zo bij te dragen aan een leven lang met plezier bewegen. Kinderen worden actief gestimuleerd om ook buiten school veel te bewegen. Ook in de gymlessen krijgen communicatieve vaardigheden, op een speelse manier, extra aandacht.

Tijdens de gymlessen dragen leerlingen gym(zaal)schoenen (geen buitenschoenen!). Leerlingen mogen geen sieraden dragen tijdens de gymles.

### 9.4 Eten en drinken

Op school streven we naar gezonde voeding tijdens de schooldagen. Bewegen en gezonde voeding heeft een positief effect op het leren en op de ontwikkeling van kinderen.

Bij ons op school nemen de leerlingen in groep 1 t/m 8 zelf brood, fruit en drinken (water/melk) mee naar school. Wij streven een gezonde school te zijn en willen u daarom vragen uw kind bruin brood mee te geven met hartig (gezond) beleg. Voor het tussendoortje vragen wij uw kind fruit en/of groenten mee te geven en geen koek/snoep. Ongezonde tussendoortjes geven wij mee terug naar huis.

Op school is het niet toegestaan frisdrank en andere calorierijke/ energierijke drankjes te drinken. Deze worden weer mee teruggegeven naar huis.

#### **Traktaties**

Een verjaardag is voor kinderen vaak compleet als er getrakteerd mag worden. Hieronder een aantal richtlijnen om uw kind verantwoord te laten trakteren.

1. Zorg dat de traktatie niet te groot of te veel is. Grote hoeveelheden traktaties zijn ongewenst omdat de traktaties dan vaak te veel suiker, zout en/of vet bevatten. Bovendien remmen grote hoeveelheden ook de eetlust voor de latere maaltijd. Een traktatie is een extraatje, één traktatie per leerling is voldoende.
2. Kies bij voorkeur een gezonde traktatie. Een gezonde traktatie is een traktatie waar niet te veel vet en suiker in zit. Zeer ongezonde of overdadige traktaties worden mee naar huis gegeven aan de leerlingen.
3. Geef de leerkrachten dezelfde traktatie als de leerlingen, maak voor hen geen uitzondering.

## **Ramadan**

Meestal komt het voor dat de Ramadan tijdens de reguliere schoolweken valt. Op school zien we dat kinderen, al dan niet in overleg met hun ouders, deel willen nemen aan deze vastenmaand. In de hogere groepen wordt hier veel over gesproken en is het soms niet duidelijk of kinderen met hun ouders afspraken hebben gemaakt over het wel of niet eten/ drinken in deze tijd.

Als uw kind deelneemt aan de Ramadan en u daar afspraken over hebt gemaakt, willen wij dit graag (schriftelijk) van u weten. Wij kunnen dan waar nodig rekening houden met deelname aan bepaalde activiteiten van het onderwijs.

Ons onderwijsaanbod is niet afgestemd op de verminderde aandacht en merkbare vermoeidheid van de kinderen. Leerlingen zijn snel geïrriteerd en kunnen zich slecht concentreren, waardoor zij ook minder goed tot leren komen. Wij vragen u om goed met uw kinderen te praten over deze periode en ook na te denken over hoe uw kind zich kan voelen op school tijdens deze periode van minder slaap en andere energieverdeling. De school respecteert de keuze, maar wil aangeven dat het functioneren van jonge leerlingen die volledig deelnemen aan de Ramadan veel invloed heeft op het goed kunnen volgen van het onderwijs.

Bij het vieren van "Eid al-Fitr" (voorheen Suikerfeest) hebben de kinderen die dat vieren recht op een dag verlof. Wij vragen u de afwezigheid van uw kind te melden bij de leerkracht.

## **9.5 Medicatie**

Bij de inschrijving kunnen ouders op het aanmeldingsformulier aangeven of hun zoon/ dochter medicijnen gebruikt. Deze gegevens worden in ParnasSys geregistreerd. Als uw kind op regelmatige basis door een arts voorgeschreven medicatie moet nemen, vult u samen met de leerkracht of teamleider het volgende formulier in: "protocol medicatietoediening op school" (bijlage 10.6).

U maakt hierin afspraken met de leerkracht van uw kind. De leerkracht zal er dan op toezien dat uw kind de medicatie op de voorgeschreven tijd neemt.

Incidentele medicatie dient de leraar niet toe. Neemt u bij medicijngebruik altijd contact op met de school om goede afspraken te maken over het innemen en de verantwoordelijkheden.

## **9.6 Communicatie met ouders op afstand**

Wij zijn altijd bereikbaar voor ouders via de administratie. De leerkracht is na schooltijd telefonisch bereikbaar via het algemene telefoonnummer van de school. Ook kunt u mailen om bijvoorbeeld een afspraak te maken.

Op school communiceren wij ook met ouders op afstand via Social Schools. Dit is een veilig en gebruiksvriendelijk portaal. Leerkrachten delen hier foto's en teksten van verschillende activiteiten in de klas. Ouders kunnen hier ook op reageren. Het bekijken van de berichten kan via de website of via een app. Op deze manier hopen wij ouders een goed beeld te geven van wat wij doen op school.

## 9.9 Vervanging bij ziekte

Bij ziekte van een medewerker wordt altijd gezocht naar geschikte vervanging. Omdat het helaas regelmatig voorkomt dat er geen vervanging is, zoekt de school naar interne oplossingen, zoals b.v. het verdelen van de groep. In uiterste nood zijn wij soms genoodzaakt een groep vrij te geven. Bij langdurige afwezigheid van collega's worden zij vervangen. Bij kortdurende afwezigheid proberen wij het intern op te lossen. Bij afwezigheid langer dan één week worden de ouders/verzorgers op de hoogte gehouden.

## 9.10 Privacy en dossiers

Een groot aantal medewerkers is nauw betrokken bij de ontwikkeling van en de zorg voor uw kind. Dit betekent echter niet dat iedereen alle gegevens in zijn/ haar bezit heeft. De bescherming van privacy-gevoelige gegevens is aan regels gebonden:

- de medische dossiers vallen onder het beheer van de schoolarts
- psychologische onderzoeken vallen onder het beheer van de gedragswetenschappers
- verslaggeving wordt direct in ons leerlingvolgsysteem genoteerd, op papier gezet of digitaal vastgelegd in een beveiligde omgeving en daarna overgebracht naar het leerlingvolgsysteem. Ouders hebben uiteraard het recht deze gegevens in te zien
- de (digitale) schooldossiers worden drie jaar nadat de leerling de school verlaat, vernietigd
- het beschikbaar stellen van dossiergegevens aan derden kan alleen plaatsvinden na toestemming van ouders of wettelijk vertegenwoordigers
- de school kan pas na toestemming van ouders overgaan tot het opvragen van dossiergegevens bij derden

## 9.11 Protocol datalekken

Onze school verwerkt persoonsgegevens en is op grond van de Wet bescherming persoonsgegevens (Wbp) verplicht om een ernstig datalek direct te melden aan de Autoriteit Persoonsgegevens. VierTaal heeft een meldprotocol m.b.t. datalekken. U vindt gegevens hierover op de [website](#) van VierTaal.

## 9.12 Wijziging adres, telefoonnummer en mailadres

Ouders dienen bij verhuizing of wijziging van hun (mobiele) telefoonnummer en e-mailadres, dit zo snel mogelijk door te geven aan de administratie van de school. Het is erg belangrijk dat wij ouders altijd kunnen bereiken als dit nodig is. Aan het begin van ieder schooljaar worden deze gegevens aan de ouders gevraagd om ervoor te zorgen dat de gegevens actueel zijn.

## 9.13 Overzicht contactpersonen in en om de school

Naast de leerkracht, eventuele onderwijsondersteuner en het zorgteam, zijn er specifieke collega's waar u over andere zaken contact mee kan opnemen mocht dat nodig zijn.

<b>Regiodirecteur</b> Lieke Rigter ( <a href="mailto:l.rigter@viertaal.nl">l.rigter@viertaal.nl</a> )	<b>Teamleiders</b> Eline Lakeman Carla Wiebosch Erna Blom	Jan Tooropstraat Jan Sluijtersstraat Purmerend & Almere
<b>Managementondersteuners</b> Natalie Vermoten (Personeel & Financiën) Aafke Scholtus (Facilitair & leerlingenadministratie)	<b>Conciërges</b> Jolanda Brugman Fred Stoops	Jan Tooropstraat Jan Sluijtersstraat

<b>Administratie algemeen</b> Wiwalt Morgese Sandra van den Berg	
<b>Intern begeleiders</b> Naivedia von Kiedrowski    Jan Tooropstraat Regina Karregat            Jan Tooropstraat Julia Bakkers                Jan Sluijtersstraat Tanja van Eijnatten        Jan Sluijtersstraat Esther Molenaar            Purmerend Jeannette van der Leij     Almere Silvia Gorter                 Almere	<b>Gedragsdeskundigen</b> Chris Schutte (JSS) Claradien Scheltens (JSS) Irina Polstra (PMD en JTS) Maartje van Aller (JTS) Margot Padt (ALM) <b>Maatschappelijk deskundige</b> Kim Deutsch (JTS en PMD) Aggie Beusen (JSS en ALM) <b>Fysiotherapeut</b> via Praktijk kinderfysiotherapie en ergotherapie SAMEN
<b>Coördinatoren</b> Zorgcoördinator            Chris Schutte (JSS) Eva Waij (JTS, PMD en ALM) Coördinator logopedie    Cita Godfried (JSS en PMD) Sarah Koolhaas (JTS en ALM) Innovatiecoördinator:    Richard Hulsebos (alle locaties) Cultuurcoördinator:      Neli van der Sar (alle locaties)	

### Veiligheidsfunctionarissen ARS

Binnen onze school zijn de volgende medewerkers betrokken bij het veilig maken en houden van de school:

Functionaris	Naam
Preventiemedewerker sociale veiligheid	Claradien Scheltens
Preventiemedewerker fysieke veiligheid	Aafke Scholtus
Intern Contactpersonen	Eva Waij, Chris Schutte en Richard Hulsebos
Aandachtsfunctionaris meldcode	Claradien Scheltens, Kim Deutsch & Aggie Beusen
Hoofd BHV	Aafke Scholtus

### Contactpersonen Trajectbureau regio SO Amsterdam

<u>Teamleider</u> Marieke Wolfsen	<u>Trajectbegeleiders</u> Anouk den Broeder Annelies van Dijk Maaïke Mollema Margot Padt
--------------------------------------	--

### Contactpersonen Ambulante dienst cluster 2 PO Amsterdam

<u>Teamleider</u> Marieke Wolfsen <u>Regiocoördinatoren</u> Marieke Breebaart (noord) Karen Hoogerman (oost) Ingrid Warmenhoven (west)	<u>Administratie</u> Rinie van der Groep Maaïke Knijnenberg (TB en cursuscentrum)
---	---

## 10. Bijlagen

### 10.1 Nuttige adressen

#### Inspectie van het Onderwijs

Als u een vraag hebt over de taken of werkwijze van de Inspectie van het Onderwijs of over de kwaliteit van het onderwijs, dan kunt u die stellen aan Informatie Rijksoverheid via telefoonnummer 1400 (bereikbaar op werkdagen tussen 8.00 en 20.00 uur).

Ook kunt u kijken op de website van de Inspectie van het Onderwijs [www.onderwijsinspectie.nl](http://www.onderwijsinspectie.nl) bij de veelgestelde vragen.

#### VierTaal

Instelling voor Openbaar Onderwijs Holland Flevoland  
[www.viertaal.nl](http://www.viertaal.nl)

#### FOSS

Nederlandse federatie van Ouders van Slechthorende kinderen en kinderen met  
Spraaaktuilmoeilijkheden  
[foss@hetnet.nl](mailto:foss@hetnet.nl)  
[www.foss.nvvs.nl](http://www.foss.nvvs.nl)

#### BALANS

Landelijke Vereniging voor ontwikkelings-, gedrags- en leerproblemen  
[www.balansdigitaal.nl](http://www.balansdigitaal.nl)

#### SIMEA

belangenvereniging voor instellingen en scholen Cluster 2  
[www.simea.nl](http://www.simea.nl)  
[www.elkaarverstaan.nu](http://www.elkaarverstaan.nu)

#### NSDSK

[nsdsk@nsdsk.nl](mailto:nsdsk@nsdsk.nl)  
[www.nsdsk.nl](http://www.nsdsk.nl)

#### Kentalis Zorg (en Audiologisch Centrum)

<https://www.kentalis.nl/zorg-bij-kentalis>

### 10.2 Verklarende woordenlijst

AB	Ambulante begeleiding
ARS	Alexander Roozendaalschool
ASS	Autisme Spectrum Stoornis
AVI	Analyse van individualiseringsvormen
BaO	Basisonderwijs
BHV	Bedrijfshulpverleners
CITO	Centraal instituut voor toetsontwikkeling
CvB	Commissie van Begeleiding ( <b>nu MDT</b> )
CvO	Commissie van Onderzoek



DR	Deelraad (op schoolniveau)
GMR	Gemeenschappelijke Medezeggenschapsraad (bij VierTaal is dit de MR)
IB	Interne begeleiding
JTS	Jan Tooropstraat
JSS	Jan Sluijtersstraat
LVS	Leerlingvolgsysteem
MDO	Multidisciplinair Overleg
MDT	Multidisciplinair Team
MR	Medezeggenschapsraad
OGW	Opbrengstgericht Werken
OGO	Ontwikkelingsgericht Onderwijs
OPP	Ontwikkelingsperspectiefplan
OR	Ouderraad
PvA	Plan van aanpak
SBO	Speciaal Basisonderwijs
SO	Speciaal Onderwijs
TB	Traject Begeleider
TBT	Traject Begeleidings Team
TOS	Taalontwikkelingsstoornis
VMBO-lwo	Voortgezet middelbaar beroepsonderwijs- leerwegondersteuning
PRO	Praktijkonderwijs
VMBO-BB	Voortgezet Middelbaar Beroepsonderwijs - Basisberoep
VMBO-KB	Voortgezet Middelbaar Beroepsonderwijs - Kaderberoep
VMBO-T	Voortgezet Middelbaar Beroepsonderwijs- Theoretische leerweg
VSO	Voortgezet speciaal onderwijs
WA	Wettelijke aansprakelijkheid
ZML	Zeer Moeilijk Lerend

### 10.3 Vaststellingsformulier schoolgids

<b>Instemming Schoolgids ARS</b>	<b>VierTaal</b> 
Naam school:	Alexander Roozendaalschool
Schooljaar:	2022-2023
<b>Vaststelling</b>	
Directeur:	Deelraad (instemming personeelsgeleding):
Datum: 24-05-2022	Datum: 24-05-2022
Naam: Lieve Rigter	Naam: Osama Debana
Handtekening: 	Handtekening: 